

T.C  
İZMİT KAYMAKAMLIĞI  
HIZIR REİS İLKOKULU MÜDÜRLÜĞÜ

# **2024-2028 STRATEJİK PLANI**

## İSTİKLALMARŞI

Korkma, sönmez bu şafaklarda yüzen al sancak;  
Sönmeden yurdumun üstünde tüten en son ocak.  
O benim milletimin yıldızıdır, parlayacak;  
O benimdir, o benim milletimindir ancak.

Çatma, kurban olayım, çehreni ey nazlı hilal!  
Kahraman ırkıma bir gül! Ne bu şiddet, bu celal?  
Sana olmaz dökülen kanlarımız sonra helal...  
Hakkıdır Hakk'a tapan milletimin istiklal!

Ben ezelden beridir hür yaşadım, hür yaşarım.  
Hangi çılgın bana zincir vuracakmış? Şaşarım!  
Kükremiş sei gibiyim, bendimi çiğner, aşarım.  
Yurtarım dağları, enginlere sığmam taşarım.

Garbın afakını sarmışsa çelik zırhlı duvar,  
Benim iman dolu göğsüm gibi serhaddim var.  
Ulusun, korkma! Nasıl böyle bir imanı boğar,  
"Medeniyet!" dediğin tek dişi kalmış canavar?

Arkadaş! Yurduma alçakları uğratma sakın.  
Siper et gövdeni, dursun bu hayasızca akın.  
Doğacaktır sana va' dettiği günler Hakk'ın...  
Kim bilir, belki yarın, belki yarından da yakın.

Bastığın yerleri "toprak!" diyerek geçme, tan:  
Düşün altındaki binlerce kefensiz yatanı.  
Sen şehit oğlusun, incitme, yazıktır atanı:  
Verme, dünyaları alsan da, bu cennet vatanı.

Kim bu cennet vatanın uğruna olmaz ki feda?  
Şüheda fışkıracak toprağı sıksan, şüheda!  
Canı, cananı bütün varımı alsın da Huda,  
Etmesin tek vatanından beni dünyada cüda.

Ruhumun senden, İlahi, şudur ancak emeli:  
Değmesin mabedimin göğsüne namahrum eli.  
Bu ezanlar ezanlar-ki şahadetleri dinin temeli  
Ebedi yurdumun üstünde benim inlemeli.

O zaman vecd ile bin secde eder-varsa-taşım,  
Her cerihamdan, İlahi, boşanıp kanlı yaşım,  
Fışkırır ruh-ı mücerred gibi yerden na'sım:  
O zaman yükselerek arşa değer belki başım.

Dalgalar sen de şafaklar gibi ey şanlı hilal!  
Olsun artık dökülen kanlarımın hepsi helal!  
Ebediyen sana yok, ırkıma yok izmihlal:  
Hakkıdır, hür yaşamış bayrağımın hürriyet;  
Hakkıdır, Hakk'a tapan, milletimin istiklal!

Mehmet AKİ ERSOY

*Öğretmenler;  
Yeni Nesil Sizin  
Eseriniz Olacaktır.*

*M. Atatürk*



## GENÇLİĞE HİTABE

Ey Türk gençliği Birinci vazifen, Türk İstiklalini, Türk cumhuriyetini, İlelebet, muhafaza ve müdafaa etmektir.

Mevcudiyetinin ve istikbalinin yegane temeli budur. Bu temel, senin, en kıymetli hazinedir. İstikbalde dahi, seni, bu hazineden, mahrum etmek isteyecek, dahili ve harici, bedhahların olacaktır. Bir gün, istiklal ve cumhuriyeti müdafaa mecburiyetine düşersen, vazifeye atılmak için, içinde bulunacağın vaziyetin imkanı ve şartlarını düşünmeyeceksin! Bu imkan ve şart, çok namüsaait bir mahiyette tezahür edebilir. İstiklal ve cumhuriyetine kastedecek düşmanlar, bütün dünyada emsali görülmemiş bir galibiyetin mümessili olabilirler. Cebren ve hile ile aziz vatanın, bütün kaleleri zapt edilmiş, bütün tersanelerine girilmiş, bütün orduları dağıtılmış ve memleketin her köşesi bilfiil işgal edilmiş olabilir. Bütün bu şartlardan daha elim ve daha vahim olmak üzere, memleketin dahilinde, iktidara sahip olanlar gaflet ve dalalet ve hatta hiyanet içinde bulunabilirler. Hatta bu iktidar sahipleri şahsi menfaatlerini, müstevlerin siyasi emelleriyle tevhit edebilirler. Millet, fakr u zaruret içinde harap ve bîtap düşmüş olabilir.

Ey Türk istikbalinin evladı! İşte, bu ahval ve şart içinde dahi, vazifen; Türk İstiklal ve cumhuriyetini kurtarmaktır! Muhtaç olduğun kudret, damarlarındaki asil kanda, mevcuttur!

*M. Atatürk*

Gelecek için yetiştirilen vatan çocuklarına, hiçbir güçlük karşısında baş eğmeyerek tam sabır ve dayanıklılık ile çalışmalarını ve öğrenimdeki çocuklarımızın anne ve babalarına da yavrularının öğrenimlerini tamamlaması için her fedakârlığı göze almaktan çekinmemelerini tavsiye ederim. Büyük tehlikeler önünde, uyanan milletlerin kararlarında ne kadar ısrarlı olduklarını tarih doğrulamaktadır. Silahı ile olduğu gibi kafasıyla da mücadele mecburiyetinde olan milletimizin, birincisinde gösterdiği kudreti ikincisinde de göstereceğine asla şüphem yoktur.

**Mustafa Kemal ATATÜRK**

## İSTİKLAL MARŞI



**Mehmet Akif ERSOY**

Korkma! Sönmez bu şafaklarda yüzen al sancak,  
Sönmeden yurdumun üstünde tüten en son ocak.  
O benim milletimin yıldızıdır, parlayacak;  
O benimdir, o benim milletimindir ancak.  
Çatma, kurban olayım, çehreni ey nazlı hilal!  
Kahraman ırkıma bir gül; ne bu şiddet, bu celal?  
Sana olmaz dökülen kanlarımız sonra helal...  
Hakkıdır, Hakk'a tapan milletimin istiklal.  
Ben ezelden beridir hür yaşadım, hür yaşarım,  
Hangi çılgın bana zincir vuracakmış? Şaşarım.  
Kükremiş sel gibiyim, bendimi çiğner, aşarım,  
Yırtarım dağları, enginlere sığmam, taşarım.  
Garbın afakını sarmışsa çelik zırhlı duvar,  
Benim iman dolu göğsüm gibi serhaddim var.  
Ulusun, korkma! Nasıl böyle bir imanı boğar,  
"Medeniyet" dediğin tek dişi kalmış canavar?  
Arkadaş! Yurduma alçakları uğratma sakın,  
Siper et gövdeni, dursun bu hayâsızca akın.  
Doğacaktır sana vadettiği günler Hakk'ın,  
Kim bilir, belki yarın belki yarından da yakın.

Bastığın yerleri "toprak" diyerek geçme, tanı,  
Düşün altındaki binlerce kefensiz yatanı.  
Sen şehit oğlusun, incitme, yazıktır atanı,  
Verme, dünyaları alsan da bu cennet vatanı.  
Kim bu cennet vatanın uğruna olmaz ki feda?  
Şüheda fışkıracak, toprağı sıksan şüheda.  
Canı, cananı, bütün varımı alsın da Hüda,  
Etmesin tek vatanımdan beni dünyada cüda.  
Ruhumun senden İlahî, şudur ancak emeli:  
Değmesin mabedimin göğsüne namahrem eli.  
Bu ezanlar, ki şehadetleri dinin temeli,  
Ebedî, yurdumun üstünde benim inlemeli.  
O zaman vecdile bin secde eder, varsa taşım,  
Her cerihamdan, İlahî, boşanıp kanlı yaşım,  
Fışkırır ruhumücerret gibi yerden naaşım,  
O zaman yükselerek arşa değer belki başım.  
Dalgalan sen de şafaklar gibi ey şanlı hilal!  
Olsun artık dökülen kanlarımın hepsi helal.  
Ebediyen sana yok, ırkıma yok izmihlal.  
Hakkıdır, hür yaşamış bayrağımın hürriyet;  
Hakkıdır, Hakk'a tapan milletimin istiklal.

### Okul/Kurum Bilgileri

|                          |   |                              |   |
|--------------------------|---|------------------------------|---|
| İli: KOCAELİ             |   | İlçesi: İZMİT                |   |
| <b>Adres:</b>            | <u>Veliahmet, İnönü Cd. No:103,<br/>41200 İzmit/Kocaeli</u> | <b>Coğrafi Konum (link):</b> | <a href="https://www.google.com/maps/place/40%C2%B045'58.2%22N">https://www.google.com/maps/place/40%C2%B045'58.2%22N</a> |
| <b>Telefon Numarası:</b> | 0 262 321 24 11   | <b>Faks Numarası:</b>        | 0 262 323 94 87   |
| <b>e- Posta Adresi:</b>  | 707110@meb.k12.tr   | <b>Web sayfası adresi:</b>   | <a href="http://hizirreisio.meb.k12.tr">http://hizirreisio.meb.k12.tr</a>   |
| <b>Kurum Kodu:</b>       | 707110  | <b>Öğretim Şekli:</b>        | Normal Eğitim   |



## SUNUŞ



Çağımız dünyasında her alanda yaşanan hızlı gelişmelere paralel olarak eğitimin amaçlarında, yöntemlerinde ve işlevlerinde de değişimin olması vazgeçilmez, ertelenmez ve kaçınılmaz bir zorunluluk haline gelmiştir. Eğitimin her safhasında sürekli gelişime açık, nitelikli insan yetiştirme hedefine ulaşılabilmesi; belli bir planlamayı gerektirmektedir.

Milli Eğitim Bakanlığı birimlerinin hazırlamış olduğu stratejik planlama ile izlenebilir, ölçülebilir ve geliştirilebilir çalışmaların uygulamaya konulması daha da mümkün hale gelecektir. Eğitim sisteminde planlı şekilde gerçekleştirilecek atılımlar; ülke bazında planlı bir gelişmenin ve başarmanın da yolunu açacaktır.

Eğitim ve öğretim alanında mevcut değerlerimizin bilgisel kazanımlarla kaynaştırılması; ülkemizin ekonomik, sosyal, kültürel yönlerden gelişimine önemli ölçüde katkı sağlayacağı inancını taşımaktayız. Stratejik planlama, kamu kurumlarının varlığını daha etkili bir biçimde sürdürebilmesi ve kamu yönetiminin daha etkin, verimli, değişim ve yeniliklere açık bir yapıya kavuşturulabilmesi için temel bir araç niteliği taşımaktadır.

Bu anlamda, 2024-2028 dönemi stratejik planının; belirlenmiş aksaklıkların çözüme kavuşturulmasını ve çağdaş eğitim ve öğretim uygulamalarının bilimsel yönleriyle başarıyla yürütülmesini sağlayacağı inancını taşımaktayız. Bu çalışmayı planlı kalkınmanın bir gereği olarak görüyor; planın hazırlanmasında emeği geçen tüm paydaşlara teşekkür ediyor, İlçemiz, İlimiz ve Ülkemiz eğitim sistemine hayırlı olmasını diliyorum.

Tulgay ÇELİK  
Okul Müdürü

# İÇİNDEKİLER

|   |   |
|---|---|
| SUNUŞ.....  | 5                                       |
| 1. GİRİŞ VE STRATEJİK PLANIN HAZIRLIK SÜRECİ.....   | 8                                       |
| 1.1 Strateji Geliştirme Kurulu ve Stratejik Plan Ekibi.....   | <b>Hata! Yer işareti tanımlanmamış.</b> |
| 1.2 Planlama Süreci .....   | 9                                       |
| 2. DURUM ANALİZİ.....   | <b>Hata! Yer işareti tanımlanmamış.</b> |
| 2.1 Kurumsal Tarihçe.....   | 12                                      |
| 2.2 Uygulanmakta Olan Stratejik Planın Değerlendirilmesi.....   | 13                                      |
| 2.3 Mevzuat Analizi .....   | 14                                      |
| 2.5 Faaliyet Alanları ile Ürün/Hizmetlerin Belirlenmesi.....  | <b>Hata! Yer işareti tanımlanmamış.</b> |
| 2.6 Paydaş Analizi.....   | <b>Hata! Yer işareti tanımlanmamış.</b> |
| 2.7 Kuruluş İçi Analiz .....  | <b>Hata! Yer işareti tanımlanmamış.</b> |
| 2.7.1 Teşkilat Şeması.....  | <b>Hata! Yer işareti tanımlanmamış.</b> |
| 2.7.2 İnsan Kaynakları.....   | <b>Hata! Yer işareti tanımlanmamış.</b> |
| 2.7.3 Teknolojik Düzey .....  | <b>Hata! Yer işareti tanımlanmamış.</b> |
| 2.7.5 İstatistik Veriler .....  | <b>Hata! Yer işareti tanımlanmamış.</b> |
| 2.8 Çevre Analizi (PESTLE) .....  | <b>Hata! Yer işareti tanımlanmamış.</b> |
| 2.9 Güçlü ve Zayıf Yönler ile Fırsatlar ve Tehditler (GZFT) Analizi.....  | <b>Hata! Yer işareti tanımlanmamış.</b> |
| GZFT (Güçlü, Zayıf, Fırsat, Tehdit) Analizi.....  | <b>Hata! Yer işareti tanımlanmamış.</b> |
| İşsel Faktörler .....   | <b>Hata! Yer işareti tanımlanmamış.</b> |
| 2.10 Tespit ve İhtiyaçların Belirlenmesi.....   | <b>Hata! Yer işareti tanımlanmamış.</b> |
| Gelişim ve Sorun Alanları.....  | <b>Hata! Yer işareti tanımlanmamış.</b> |
| 3. GELECEĞE BAKIŞ.....  | 30                                      |
| 3.1 Misyon.....   | 30                                      |
| MİSYONUMUZ .....  | 30                                      |
| 3.2 Vizyon .....  | 30                                      |
| VİZYONUMUZ.....   | 30                                      |
| 3.3 Temel Değerler .....  | 30                                      |
| TEMEL DEĞERLERİMİZ .....  | 30                                      |
| 3.4 Amaç, Hedef ve Performans Göstergesi ile Stratejiler .....  | 30                                      |
| TEMA I: EĞİTİM VE ÖĞRETİME ERİŞİM .....   | 31                                      |
| Stratejik Amaç 1: .....   | 31                                      |
| Stratejik Hedef 1.1.....  | 31                                      |
| Kayıt bölgemizde yer alan çocukların okullaşma oranları artırılacak ve öğrencilerin uyum ve devamsızlık sorunları da giderilecektir. ....                         | 31                                      |
| Eğitim ve öğretimde kalitenin artırılması başlığı esas olarak eğitim ve öğretim faaliyetinin hayata hazırlama işlevinde yapılacak çalışmaları kapsamaktadır. .... |   |
| Stratejik Amaç 2:.....  | <b>Hata! Yer işareti tanımlanmamış.</b> |
| Öğrencilerimizin gelişmiş dünyaya uyum sağlayacak şekilde donanımlı bireyler olabilmesi için eğitim ve öğretimde kalite artırılabilecektir.....                   |   |
| Stratejik Hedef 2.1.....  |   |

Öğrenme kazanımlarını takip eden ve velileri de sürece dâhil eden bir yönetim anlayışı ile öğrencilerimizin akademik başarıları ve sosyal faaliyetlere etkin katılımı artırılacaktır. ....

Stratejik Amaç 3: .....

Stratejik Hedef 3.1. ....

4. MALİYETLENDİRME..... 37

VI. BÖLÜM: İZLEME VE DEĞERLENDİRME .....**Hata! Yer işareti tanımlanmamış.**

# 1.BÖLÜM

## GİRİŞ VE STRATEJİK PLANIN HAZIRLIK SÜRECİ



# 1. GİRİŞ VE STRATEJİK PLANIN HAZIRLIK SÜRECİ

## 1.1 Strateji Geliştirme Kurulu ve Stratejik Plan Ekibi

Stratejik Planlama çalışmaları, Millî Eğitim Bakanlığı Strateji Geliştirme Başkanlığının 2022-21 Sayılı Genelgesi gereğince başlatılmıştır.

Strateji Geliştirme Kurulu: Okul müdürünün başkanlığında, bir okul müdür yardımcısı, bir öğretmen ve okul/aile birliği başkanı ile bir yönetim kurulu üyesi olmak üzere 5 kişiden oluşan üst kurul kurulur.

Stratejik Plan Ekibi: Okul müdürü tarafından görevlendirilen ve üst kurul üyesi olmayan müdür yardımcısı başkanlığında, belirlenen öğretmenler ve gönüllü velilerden oluşur.

*Tablo 1. Strateji Geliştirme Kurulu ve Stratejik Plan Ekibi Tablosu*

| Üst Kurul Bilgileri |                      | Ekip Bilgileri      |                  |
|---------------------|----------------------|---------------------|------------------|
| Adı Soyadı          | Unvanı               | Adı Soyadı          | Unvanı           |
| TULGAY ÇELİK        | OKUL MÜDÜRÜ          | SELVİ AKSOKU        | MÜDÜR YARDIMCISI |
| ALİ İHSAN MUTLU     | MÜDÜR YARDIMCISI     | MUSTAFA KORUCU      | ÖĞRETMEN         |
| ZEYNEP DİNÇ         | ÖĞRETMEN             | NİLÜFER GAMZE ÜNSÜR | ÖĞRETMEN         |
| SİBEL ÇINAR         | AİLE BİRLİĞİ BAŞKANI | AYŞE İMAMOĞLU       | ÖĞRETMEN         |
| GÜLAY AKTAŞ         | AİLE BİRLİĞİ ÜYESİ   | AYFER ÖZEL          | ÖĞRETMEN         |
| PINAR ONGAN         | VELİ                 | AYŞENUR GÜNAY       | VELİ             |

## 1.2 Planlama Süreci

2024-2028 dönemi stratejik plan hazırlanma süreci Strateji Geliştirme Kurulu ve Stratejik Plan Ekibi'nin oluşturulması ile başlamıştır. Ekip tarafından oluşturulan çalışma takvimi kapsamında ilk aşamada durum analizi çalışmaları yapılmış ve durum analizi aşamasında, paydaşlarımızın plan sürecine aktif katılımını sağlamak üzere paydaş anketi, toplantı ve görüşmeler yapılmıştır. Durum analizinin ardından geleceğe yönelim bölümüne geçilerek okulumuzun/kurumumuzun amaç, hedef, gösterge ve stratejileri belirlenmiştir.

2024-2028 dönemi stratejik plan hazırlanma süreci Strateji Geliştirme Kurulu ve Stratejik Planlama süreci Okul müdürümüz Tulgay ÇELİK'nin görevlendirmesiyle, Müdür yardımcısı liderliğinde 05.01.2024 tarihinde başlatılmıştır. Strateji geliştirme ve Stratejik plan Ekibi üyeleri bir araya gelmiş ve bir önceki stratejik plan dönemi verileri titizlikle incelenmiştir. Paydaş analizleri, kurum içi analizler ve çevre analizi için takvim oluşturulmuş ve 17.04.2024 tarihinde veri toplama süreci tamamlanmıştır.

# **2.BÖLÜM**

## **DURUM ANALİZİ**

## 2. DURUM ANALİZİ

Stratejik planlama sürecinin ilk adımı olan durum analizi, okulumuzun/kurumumuzun “neredeyiz?” sorusuna cevap vermektedir. Okulumuzun/kurumumuzun geleceğe yönelik amaç, hedef ve stratejiler geliştirebilmesi için öncelikle mevcut durumda hangi kaynaklara sahip olduğu ya da hangi yönlerinin eksik olduğu ayrıca, okulumuzun/kurumumuzun kontrolü dışındaki olumlu ya da olumsuz gelişmelerin neler olduğu değerlendirilmiştir. Dolayısıyla bu analiz, okulumuzun/kurumumuzun kendisini ve çevresini daha iyi tanmasına yardımcı olacak ve stratejik planın sonraki aşamalarından daha sağlıklı sonuçlar elde edilmesini sağlayacaktır.

Durum analizi bölümünde, aşağıdaki hususlarla ilgili analiz ve değerlendirmeler yapılmıştır;

- Kurumsal tarihçe
- Uygulanmakta olan planın değerlendirilmesi
- Mevzuat analizi
- Üst politika belgelerinin analizi
- Faaliyet alanları ile ürün ve hizmetlerin belirlenmesi
- Paydaş analizi
- Kuruluş içi analiz
- Dış çevre analizi (Politik, ekonomik, sosyal, teknolojik, yasal ve çevresel analiz)
- Güçlü ve zayıf yönler ile fırsatlar ve tehditler (GZFT) analizi
- Tespit ve ihtiyaçların belirlenmesi

## 2.1 Kurumsal Tarihçe

Okulumuzun bulunduğu alan boş bir arsa olarak özel idare tarafından alınmıştır. 1965 yılında okul yapılmak üzere işlemler başlatılmış ve kurucu müdür olarak Hüsnü TEKİN görevlendirilmiştir. Yığma bina, 9 derslik ve iki kat üzerinden yapılan bina 1966 yılında eğitim öğretime açılmıştır. Okulun adı ünlü denizci Barbaros Hayrettin Paşa (Hızır Reis) dan alınmıştır. Bu nedenle de okul armamızda gemi resmi bulunmaktadır.

Okulumuz 1993-94 öğretim yılında anaokulu ve sağlık merkezi olarak kullanılan binanın yenilenmesi,8 derslik,1 spor salonu,1 öğretmenler odası,3 idari oda,1 kantin bölümünün okula ilavesi ile İlköğretim uygulamasına geçmiştir. İlköğretimdeki başarısı ile kısa zamanda mevcudu artmış ve derslik ihtiyacı doğmuştur.1996 yılında koruma derneğinin çalışmaları ile ek bina yapılmış,1 laboratuvar,2 derslik,1 depo, 1 tuvalet ve bina arkasında bulunan boş arsa alınarak bahçeye eklenmiştir.

2010 eğitim öğretim yılından sonra okulumuzda 2 derslikli 4 şubeli anasınıfı yapılarak eğitim öğretime başlamıştır.

2018-2019 Eğitim Öğretim yılı 1. Dönemi sonuna kadar Hızır Reis Ortaokulu ile aynı binayı kullanan okulumuzda ikili eğitim yapılırken, İzmit Lisesinden boşalan binaya Hızır Reis Ortaokulunun taşınmasıyla birlikte 4 Şubat 2019 tarihinden itibaren normal eğitime geçilmiştir.

Okulun finansman kaynakları: Okul Aile Birliği gelirleri ve hayırsever katkılarıdır.

Okul içinde olumlu ve etkili bir kurum kültürü vardır. Yatay ve dikey iletişim sağlıklıdır.

Okulda karar alma süreçlerine herkesin katılımı sağlanır.

Okulda veli, çevre, okul işbirliği üst düzeydedir. Bakanlığımızın eğitim politikaları benimsenir ve okula hemen aktarılır.

Kocaeli İl Milli Eğitim Müdürlüğünün 22.08.2023 tarih ve 81858543 sayılı Okul Binalarının Tahliyesi konulu yazısı. ve 22.08.2023 Tarih ve E-46218636-663.05-81889048 sayılı İzmit İlçe Milli Eğitim Müdürlüğünün yazısı ile İzmit Ortaokulu Binasının kurumumuza tahsis edilmesi ile 2023-2024 Eğitim Öğretim Yılı çalışmaları “Veliahmet Mh. İnönü Cd. Nu103 İzmit KOCAELİ adresinde ” yapılacaktır.

## 2.2 Uygulanmakta Olan Stratejik Planın Değerlendirilmesi

2019-2023 tarihleri arasında uygulanan strateji planda eğitim-öğretime yönelik performans göstergeleri incelenmiştir. 2020 yılında yaşanan pandemi eğitim- öğretim faaliyetlerinde değişimi ve bazı aksamaları beraberinde getirirse de aşağıdaki göstergeler bazında hedeflenen başarı düzeyleri yüzde 80 oranında gerçekleştirilmiştir.

PG.1. Öğrenci Başına Okunan Kitap Sayısı: E okul verileri ile düzenli takibi yapılan öğrencilerin okunan kitap sayısı öğrenci başına 40'tan yaklaşık 100'e çıkmıştır. Bu süreçte öğretmen ekibinin yoğun takibi ve okulumuza kurduğumuz kütüphane performans göstergesine ulaşmada önemli rol oynamıştır.

PG.2. Yabancı Dil Dersi Yılsonu Puan Ortalaması (4. Sınıf): Öğrencilerin yabancı dil becerilerini geliştirerek uluslararası öğrenci yetiştirme vizyonu ile belirlenen bu göstergede, kadrolu yabancı dil öğretmenin bulunması başarı düzeyinin istenen şekilde artışına ve yılsonu ortalamasının yükselmesine katkı sağlamıştır.

PG.3 ve PG.4. EBA Portalına Kayıtlı Öğretmen ve Öğrenci Oranı % göstergesinde Covid 19 pandemisi nedeniyle uzaktan eğitimin bir ihtiyaç haline gelmesi bütün öğretmen ve öğrencilerin EBA'ya aktif katılımını sağlamıştır. Bu nedenle başarı göstergeleri sağlanmıştır.

İlkokul Yetiştirme programına dâhil edilen öğrencilerden başarılı olanların oranı %: 2021-2022 eğitim öğretim yılı itibariyle hedeflenen düzeye ulaşmıştır.

Okul Sağlığı ve Hijyen Eğitimi Konusunda Yapılan Faaliyet Sayısı: Her ay düzenlenen disiplinler arası temizlik ve hijyen eğitimlerinin yanında, okulumuzda gerçekleştirilen uzman davetleri performans göstergesine ulaşma imkânını sağlamıştır.

Öğrenciye yönelik hedeflerde öğrencilerin güçlü bir çevre bilincine sahip olması; kültür, sanat ve spor faaliyetlerine aktif katılım göstermesi ve düzenli devamlılığın sağlanması hedeflenmiştir. Yine yaşanan Covid 19 pandemisi bu eylemlerin gerçekleştirilmesinde olumsuz rol oynasa da, 2022-2023 eğitim öğretim yılı itibariyle öğrencilerin çevre sorumluluk bilincinin güçlendirecek, bölgesel, ulusal ve uluslararası faaliyetlerle toplumsallaşmaya katkı sağlayacak aktivitelere yer verilerek hedeflerin gerçekleştirilmesine katkı sağlanmıştır.

Uygulanmakta olan stratejik planımızda en çok vurgulanan noktalardan biri de öğretmenlerin teknolojik okuryazarlığı ve teknoloji kullanımını artırmasıdır. Bu amaçlar öğretmenlerimize yönelik verilen eğitimler ve destekleyici çalışmalarla öğretmenlerin kapasitelerinde artış gözlenmiştir.

Bu performans göstergeleri Milli Eğitim Bakanlığı 2019 Vizyon Çalıştaylarında yer alan gündemlerle ilişkili olup, bakanlık politikaların uygun şekilde bir gelişim gösterildiğini göz önüne sermektedir.

## 2.3 Mevzuat Analizi

| Yasal Yükümlülük   | Dayanak   | Tespitler  | İhtiyaçlar  |
|--|---|--|---|
| <ul style="list-style-type: none"> <li>Müdürlüğümüz "Dayanak" başlığı altında sıralanan Kanun, Kanun Hükmünde Kararname, Tüzük, Genelge ve Yönetmeliklerdeki ilgili hükümleri yerine getirmekle mükelleftir.</li> <li>Müdürlüğümüz "eğitim-öğretim hizmetleri, insan kaynakları, halkla ilişkiler, fiziki ve mali destek hizmetleri, stratejik plan hazırlama, stratejik plan izleme değerlendirme süreci iş ve işlemleri" faaliyetlerini yürütmektedir.</li> <li>Faaliyetlerimizden öğrenciler, öğretmenler, personel, yöneticiler ve öğrenci velileri doğrudan etkilenmektedir.</li> <li>Müdürlüğümüz resmi kurum ve kuruluşlar, sivil toplum kuruluşları ve özel sektörle mevzuat hükümlerine aykırı olmamak ve faaliyet alanlarını kapsamak koşuluyla protokoller ve diğer işbirliği çalışmalarını yürütme yetkisine haizdir.</li> </ul> | <ul style="list-style-type: none"> <li>T.C. Anayasası</li> <li>1739 Sayılı Millî Eğitim Temel Kanunu</li> <li>652 Sayılı MEB Teşkilat ve Görevleri Hakkındaki Kanun Hükmünde Kararname</li> <li>222 Sayılı Millî Eğitim Temel Kanunu (Kabul No: 5.1.1961, RG: 12.01.1961 / 10705-Son Ek ve Değişiklikler: Kanun No: 12.11.2003/ 5002, RG: 21.11.2003</li> <li>657 Sayılı Devlet Memurları Kanunu</li> <li>5442 Sayılı İl İdaresi Kanunu</li> <li>3308 Sayılı Mesleki Eğitim Kanunu</li> <li>439 Sayılı Ek Ders Kanunu</li> <li>4306 Sayılı Zorunlu İlköğretim ve Eğitim Kanunu</li> <li>5018 sayılı Kamu Mali Yönetimi ve Kontrol Kanunu</li> <li>MEB Personel Mevzuat Bülteni</li> <li>Taşıma Yoluyla Eğitime Erişim Yönetmeliği</li> <li>MEB Millî Eğitim Müdürlükleri Yönetmeliği (22175 Sayılı RG Yayınlanan)</li> <li>Millî Eğitim Bakanlığı Rehberlik ve Psikolojik Danışma Hizmetleri Yönetmeliği</li> <li>04.12.2012/202358 Sayı İl İlçe MEM'in Teşkilatlanması 43 Nolu Genelge</li> <li>26 Şubat 2018 tarihinde yayımlanan Kamu İdarelerinde Stratejik Planlamaya İlişkin Usul ve Esaslar Hakkındaki Yönetmelik</li> </ul> | <ul style="list-style-type: none"> <li>Müdürlüğümüzün hizmet alanları çok çeşitlidir ve hedef kitlesi nicelik itibarıyla oldukça büyüktür. Farklı hizmet alanları ile ilgili diğer kamu kurum ve kuruluşlarıyla yapılan protokollerde, diğer kurumların tabi oldukları mevzuattaki farklılıklardan dolayı yetki çatışması yaşanmamaktadır. Fakat diğer kamu kurum ve kuruluşlarının faaliyet alanlarında eğitim-öğretim hizmetlerine yeteri kadar yer verilmediğinden, herhangi bir destek talebi gerçekleştirildiğinde mevzuata dayandırmada güçlük yaşamaktadırlar.</li> <li>Müdürlüğümüz hiçbir hizmetinde mevzuattaki hükümlere aykırı davranmamaktadır. Tüm hizmetler mevzuat çerçevesinde gerçekleşmektedir. Fakat mevzuata aykırı olmamak koşuluyla eğitim faaliyetlerimiz, eğitim hizmetinin verildiği bölgenin ekonomik, sosyal, çevreyle ilgili, jeolojik vb. dinamikleri dikkate alınarak yürütülmektedir.</li> </ul> | <ul style="list-style-type: none"> <li>Müdürlüğümüz faaliyetleri gereği sağlık, güvenlik, altyapı çalışmaları gibi ek hizmetlere ihtiyaç duymaktadır. Bunun yanında öğrencilerimizin akademik ve sosyal becerilerinin geliştirilmesi, öğretmen ve yöneticilerimizin mesleki gelişimlerine destek sağlanması amacıyla diğer kurumlarla işbirliği yapılması gerekmektedir. Bu işbirliği kapsamında diğer kurumların mevzuatının eğitim hizmetlerine yeteri kadar yer verecek şekilde düzenlenmesi gerekmektedir.</li> </ul> |

## 2.4 Üst Politika Belgeleri Analizi

Üst politika belgeleri;

- 12. Kalkınma Planı
- Cumhurbaşkanlığı Programı,
- Orta Vadeli Program,
- Cumhurbaşkanlığı Yıllık Programı,
- Millî Eğitim Bakanlığı Stratejik Planı,
- İl Millî Eğitim Müdürlüğü Stratejik Planı,
- İlçe Millî Eğitim Müdürlüğü Stratejik Planı

## 2.4 Üst Politika Belgeleri Analizi

Üst politika belgeleri;

- 12. Kalkınma Planı
- Cumhurbaşkanlığı Programı,
- Orta Vadeli Program,
- Cumhurbaşkanlığı Yıllık Programı,
- Millî Eğitim Bakanlığı Stratejik Planı,
- İl Millî Eğitim Müdürlüğü Stratejik Planı,
- İlçe Millî Eğitim Müdürlüğü Stratejik Planı

**Tablo 2. Üst Politika Belgeleri Analizi Tablosu**

| Üst Politika Belgesi   | İlgili Bölüm/Referans      | Verilen Görevler/İhtiyaçlar  |
|--|----------------------------|--|
| Millî Kamu Mali Yönetimi ve Kontrol Kanunu   | • 9. Madde,<br>• 41. Madde | Kurum Faaliyetlerinde bütçenin etkin ve verimli kullanımı Stratejik Plan Hazırlama Performans Programı Hazırlama Faaliyet Raporu Hazırlama |
| Yıllık Kamu İdarelerinde Stratejik Plan Hazırlamaya İlişkin Usul ve Esasları Hakkında Yönetmelik (26 Şubat 2018) | Tümü                       | 5 yıllık hedefleri içeren Stratejik Plan hazırlanması  |
| Yıllık Kamu İdareleri İçin Stratejik Plan Hazırlama Kılavuzu (26 Şubat 2018)                                     | Tümü                       | 5 yıllık hedefleri içeren Stratejik Plan hazırlanması  |
| Yıllık Genelge, 2019-2023 Stratejik Plan Hazırlık Çalışmaları (18 Eylül 2018)                                    | Tümü                       | 2019-2023 Stratejik Planının Hazırlanması  |
| 2019-2023 Stratejik Plan Hazırlık Programı (18 Eylül 2018)   | Tümü                       | 2019-2023 Stratejik Planı Hazırlama Takvimi  |
| 2019-2023 Stratejik Planı  | Tümü                       | MEB Politikaları Konusunda Taşra Teşkilatına Rehberlik   |
| Yıllık Genelge Hakkında Stratejik Plan Hazırlanacak Performans Programları Hakkında Yönetmelik                   | Tümü                       | 5 yıllık kurumsal hedeflerin her bir mali yıl için ifade edilmesi  |
| Yıllık Genelge Hakkında Stratejik Plan Hazırlanacak Faaliyet Raporu Hakkında Yönetmelik                          | Tümü                       | Her bir mali yıl için belirlenen hedeflerin gerçekleşme durumlarının tesbiti ve raporlanması   |

## 2.5 Faaliyet Alanları ile Ürün/Hizmetlerin Belirlenmesi

**Tablo 3. Faaliyet Alanlar/Ürün ve Hizmetler Tablosu**

| Faaliyet Alanı   | Ürün/Hizmetler  |
|--|---|
| Eğitim-egitim faaliyetleri   | *Öğrenci İşleri *Kayıt-nakil işleri *Devam-devamsızlık *Sınıf geçme<br>*Sınav hizmetleri *Zümre Toplantılarının Planlanması ve Yürütülmesi<br>* Okul Kayıt Bölgeleri İşlemleri *Öğrencileri Sınavlara Hazırlama ve Kurs İşlemleri |
| Rehberlik faaliyetleri   | *Öğrencilere rehberlik yapmak *Velilere rehberlik etmek *Rehberlik faaliyetlerini yürütmek  |
| Sosyal faaliyetler   | *Anma ve Kutlama Programlarının Yürütülmesi *Sosyal Etkinliklerle İlgili Organizasyonlar  |
| Sportif faaliyetler  | *Sportif Etkinliklerle İlgili Organizasyon *Yarışma Düzenlenme ve Değerlendirme   |
| Kültürel ve sanatsal faaliyetler   | *Görsel Sanat Çalışmaları Sergilenmesi *Pano Hazırlama * Kitap Okuma  |
| İnsan kaynakları faaliyetleri (mesleki eğitim faaliyetleri, personel etkinlikleri) | *Personel Özlük İşlemleri *Norm Kadro İşlemleri *Hizmetiçi Eğitim Faaliyetleri<br>*Atama ve Yer Değiştirme İşlemleri  |

|  |   |
|--|---|
| Okul aile birliđi faaliyetleri         | *Okul aile birliđi seęimi *Okul aile birliđi Toplantısı *Okul aile birliđi faaliyetleri |
| ęrencilere yönelik faaliyetler         | *Sosyal, Kltrel, Sportif Etkinliklerin dzenlenmesi                                   |
| Deęerlendirme faaliyetleri             | *Sınav iř ve iřlemlerinin yrtlmesi *Deęerlendirme analizi yapılması                  |
| ęrenme ortamlarına yönelik faaliyetler | *Binanın bakımı * Sınıfların onarımı * Okul giriř ıkıř gvenliđi                       |
| Okul dıřı faaliyetler                  | *Geziler  |

## 2.6 Paydař Analizi

Okulumuzun hizmet verme srecinde iřbirliđi yapması gereken kurum ve kiřiler, temel ve stratejik ortaklar olarak tanımlanmaktadır. Temel ve stratejik ortak ayrımını yaparken her zaman birlikte alıřmalar yrterek beraber alıřtıđımız kurumlar temel ortak, stratejik planımız dođrultusunda vizyonumuza ulařırken yola birlikte devam ettiđimiz kurumlar stratejik ortak olarak belirtilmektedir. Bu kapsamda okulumuzun paydařları tabloda belirtilmiřtir. Paydařların tespiti ařaması řu Őekilde gerekleřmiřtir: Okulumuzla en temel organik bađ olan velilerimiz ve bunların arasında oylamayla seilen okul aile birliđi ekibi ile okul personeli tabii i paydařlarımızdır. Bunun yanı sıra eđitim-đretim ve okulumuzla ilgili diđer kamu ve sivil toplum kuruluřları dıř paydařlarımız olarak belirlenmiřtir.

*Tablo 4. Paydař Sınıflandırma ve nceliklendirme Tablosu*

| PAYDAřLAR                            | İ PAYDAř | DIř PAYDAř | NCELİĐİ<br>(5 Yksek ncelik -1 Dřk ncelik) |
|--------------------------------------|-----------|------------|---|
| Milli Eđitim Bakanlıđı               |           | X          | 5   |
| Kocaeli Valiliđi                     |           | X          | 5   |
| Kocaeli İl Millî Eđitim Mdrlđ    |           | X          | 5   |
| İzmit Kaymakamlıđı                   |           | X          | 5   |
| İzmit İle Millî Eđitim Mdrlđ    |           | X          | 5   |
| đretmenler                          | X         |            | 5   |
| ęrenciler                            | X         |            | 5   |
| Veliler                              | X         |            | 5   |
| Okul Aile Birliđi                    | X         |            | 5   |
| Kocaeli niversitesi                 |           | X          | 3   |
| Kocaeli Bykřehir Belediyesi        |           | X          | 4   |
| İzmit Belediyesi                     |           | X          | 4   |
| Gvenlik Gleri (Emniyet, Jandarma) |           | X          | 3   |
| Ky Muhtarlıkları                    |           | X          | 4   |
| Sivil Toplum Kuruluřları             |           | X          | 3   |



Paydaş anketlerine ilişkin ortaya çıkan temel sonuçlar şu şekildedir:

### **Öğrenci Anketi Sonuçları:**

Okulumuzun daha güzel kullanılabilir alanlarının artmasını istemekteler. Öğretmenlerinden ve okulda yapılan çalışmaları olumlu görmektedirler.

### **Öğretmen Anketi Sonuçları:**

Öğretmenlerimiz okulda birlik beraberlik içinde okulun gelişmesi güzelleşmesi ve başarının artması için çalışmaktadır. İdareden destek almaktadırlar.

### **Veli Anketi Sonuçları:**

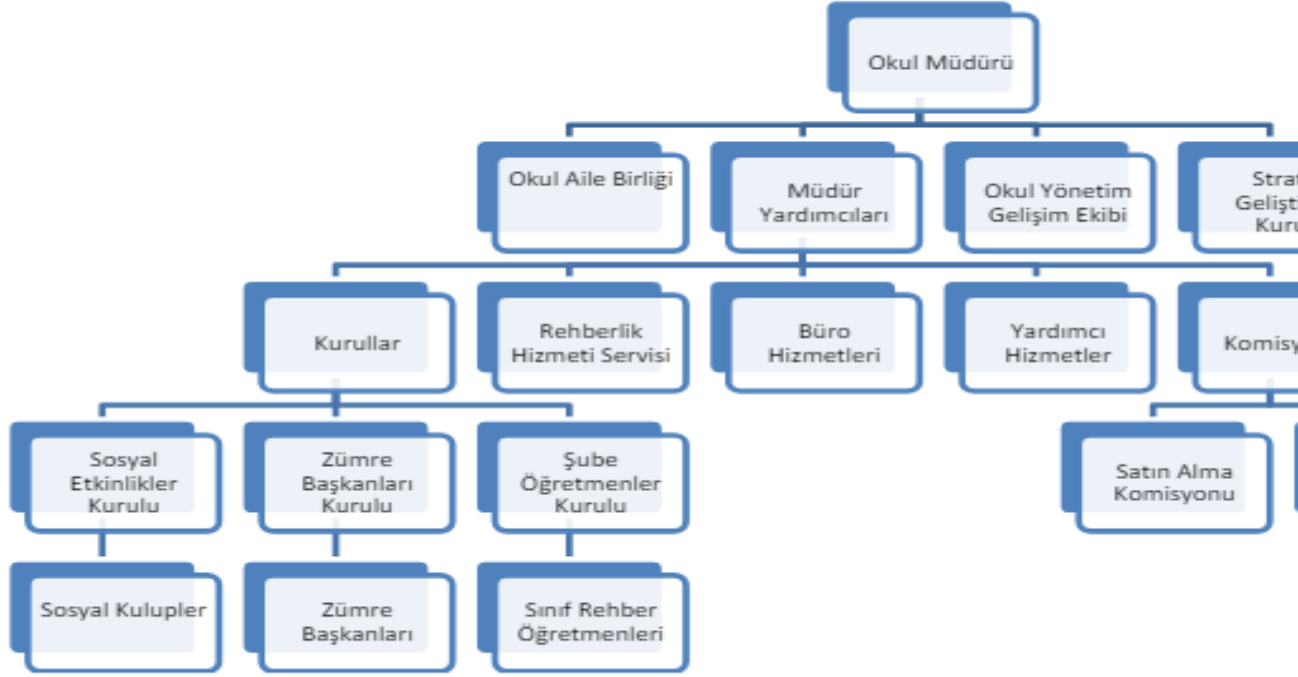
Okulun eksiklerinin çok olduğunun farkındalar gün geçtikçe yapılan çalışmalar, gelişmeler velilerimizi memnun etmektedir. Öğretmen ve idare ile olumlu iletişim içindeler.

## 2.7 Kuruluş İçi Analiz

Bu bölümde; teşkilat yapısı, insan kaynaklarının yetkinlik düzeyi, kurum kültürü, teknoloji ve bilişim altyapısı, fiziki ve mali kaynaklara ilişkin analizlere yer verilmiştir.

### 2.7.1 Teşkilat Şeması

Şekil 2: Teşkilat Şeması



Tablo 4. Paydaş Sınıflandırma ve Önceliklendirme Tablosu

| HIZIR REİS İLKOKULU PAYDAŞ ANALİZİ |             |  |                           |             |                 |         |           |               |           |
|------------------------------------|-------------|--|---------------------------|-------------|-----------------|---------|-----------|---------------|-----------|
| PAYDAŞIN ADI                       | PAYDAŞ TÜRÜ | NEDEN PAYDAŞ   | HEDEF KİTLE / YARARLANICI | TEMEL ORTAK | STRATEJİK ORTAK | ÇALIŞAN | TEDARİKÇİ | Önem derecesi |           |
|                                    |             |  |                           |             |                 |         |           | 1. Önemli     | 2. Önemli |
| Milli Eğitim Bakanlığı             | Dış Paydaş  | MEB politika üretir, genel bütçe merkezden gelir, Hesap verilen mercidir.  |                           | √           |                 |         | √         | 5             |           |
| Valilik ve Kaymakamlık             | Dış Paydaş  | Kurumumuzun üstü konumunda olup, hesap verilecek mercidir.   |                           | √           |                 |         |           | 5             |           |
| İl ve İlçe Milli Eğitim Müdürlüğü  | Dış Paydaş  | Müdürlüğüne bağlı okul ve kurumları belli bir plan dâhilinde yönetmek ve denetlemek, inceleme ve soruşturma işlerini yürütmek. | √                         | √           |                 |         |           | 5             |           |
| Okullar                            | Dış Paydaş  | İlk ve Ortaokullar tedarikçi konumundadır. Ortaöğretimler stratejik ortağımızdır.  | √                         | √           | √               |         | √         | 5             |           |
| Yönetici ve Öğretmenler            | İç Paydaş   | Hizmet veren personeldir.  | √                         | √           | √               | √       |           | 5             |           |
| Özel Öğretim Kurumları             | Dış Paydaş  | Eğitim öğretim hizmetlerinde tamamlayıcı unsurdur.   | √                         |             | √               |         |           | 2             |           |

|                             |            |   |   |   |   |   |   |   |
|-----------------------------|------------|---|---|---|---|---|---|---|
| Öğrenciler                  | İç Paydaş  | Hizmetin sunulduğu paydaşlardır. İç ve dış paydaş kabul edilebileceği gibi iç paydaş görülmesi daha uygundur. | √ | √ | √ |   |   | 5 |
| Okul Aile Birlikleri        | İç Paydaş  | Okulun eğitim öğretim ortamları ve imkânlarının zenginleştirilmesi için çalışır.                              |   | √ | √ | √ | √ | 5 |
| Memur ve Hizmetliler        | İç Paydaş  | Görevli personeldir.  |   | √ | √ | √ |   | 2 |
| Belediye                    | Dış Paydaş | Çevre düzenlemesi altyapıyı hazırlar.   | √ |   | √ |   | √ | 2 |
| İlçe Toplum Sağlığı Merkezi | Dış Paydaş | Sağlık taramaları yapar ve koruyucu sağlık önlemleri alır.  |   | √ |   |   |   | 2 |
| Meslek odaları              | Dış Paydaş | Yaygın ve mesleki eğitim hizmetlerini yapar.  |   |   | √ |   |   | 2 |
| Sendikalar                  | Dış Paydaş | Personel örgütlenmesi yapar.  |   |   | √ | √ |   | 2 |
| Vakıflar                    | Dış Paydaş | Okul öncesi ve yaygın eğitim çalışmalarında destek sunar.   |   |   | √ |   |   | 2 |
| Muhtarlıklar                | Dış Paydaş | Halk ile iletişimi gerçekleştirir.  | √ |   | √ |   | √ | 2 |
| Tarım İlçe Müdürlüğü        | Dış Paydaş | Yaygın eğitime yönelik çalışmalar yapar.  | √ |   | √ |   |   | 2 |
| Sivil Savunma İl Müdürlüğü  | Dış Paydaş | Sivil savunma hizmetleri yürütür.   |   |   | √ |   |   | 2 |
| Türk Telekom İlçe Müdürlüğü | Dış Paydaş | Haberleşme ve iletişim eksikliklerini giderir.  |   |   | √ |   | √ | 2 |
| Medya                       | Dış Paydaş | Yazılı, sözlü ve görsel yayın yapar.  | √ |   | √ |   |   | 2 |

| Paydaşlar                              | İç Paydaş | Dış Paydaş | Lider | Çalışanlar | Hedef Kitle | Temel Ortak | Stratejik Ortak | Tedarikçi |
|--|-----------|------------|-------|------------|-------------|-------------|-----------------|-----------|
| Yöneticilerimiz                        | √         |            | √     | √          |             |             |                 |           |
| Öğretmen                               | √         |            | √     | √          |             |             |                 |           |
| Öğrenci                                | √         |            |       |            | √           |             |                 |           |
| Veli                                   | √         |            |       |            | √           |             | 0               | 0         |
| Okul Aile Birliği                      | √         |            |       |            | √           | √           | √               |           |
| Memur ve Hizmetliler                   | √         |            |       | √          |             |             |                 |           |
| Resmi Okullarımız / Kurumlarımız       |           | √          |       |            |             | √           |                 |           |
| Özel - Okullarımız / Kurumlarımız      |           | √          |       |            |             | √           |                 |           |
| Bakanlık Merkez Teşkilatı              |           | √          |       |            |             | √           |                 |           |
| Kocaeli Valiliği                       |           | √          |       |            |             | √           |                 |           |
| Kocaeli Büyükşehir Belediye Başkanlığı |           | √          |       |            |             |             | √               |           |
| Kocaeli Cumhuriyet Başsavcılığı        |           | √          |       |            |             |             | √               |           |
| Bölge İdare Mahkemesi Başkanlığı       |           | √          |       |            |             |             | √               |           |
| İl Emniyet Müdürlüğü                   |           | √          |       |            |             |             | 0               |           |
| İlçe Emniyet Müdürlüğü                 |           | √          |       |            |             |             | 0               |           |
| Semt Karakolu                          |           | √          |       |            |             | √           | √               |           |
| İl Özel İdaresi                        |           | √          |       |            |             |             | √               | √         |
| İzmit Kaymakamlığı                     |           | √          |       |            |             | √           | √               |           |
| İzmit İlçe Milli Eğitim Müdürlüğü      |           | √          |       |            |             | √           |                 |           |
| İzmit Belediye Başkanlığı              |           | √          |       |            |             |             | √               | √         |
| İzmit Mal Müdürlüğü                    |           | √          |       |            |             |             | √               |           |
| Üniversiteler                          |           | √          |       |            | 0           |             | √               | 0         |
| YURT-KUR Kocaeli Bölge Müdürlüğü       |           | √          |       |            | 0           |             |                 |           |

|  |  |   |  |  |   |  |   |   |
|--|--|---|--|--|---|--|---|---|
| Başbakanlık Sosyal Esirgeme Kurumu İl Müdürlüğü        |  | √ |  |  | 0 |  | √ | 0 |
| Ulusal Ajans   |  | √ |  |  |   |  | √ | √ |
| Medya  |  | √ |  |  |   |  | 0 |   |
| Eğitim Sendikaları                                     |  | √ |  |  |   |  | 0 |   |
| Türkiye İstatistik Kurumu Bölge Müdürlüğü              |  | √ |  |  |   |  | 0 | 0 |
| Bayındırlık ve İskân İl Müdürlüğü                      |  | √ |  |  |   |  | 0 |   |
| İl Sağlık Müdürlüğü                                    |  | √ |  |  |   |  | 0 | 0 |
| İlçe Toplum Sağlığı Merkezi                            |  | √ |  |  |   |  | √ |   |
| Semt Kliniği   |  | √ |  |  |   |  | √ |   |
| Tarım İl Müdürlüğü                                     |  | √ |  |  |   |  | 0 | 0 |
| İl Kültür ve Turizm Müdürlüğü                          |  | √ |  |  |   |  | √ |   |
| Çevre ve Orman İl Müdürlüğü                            |  | √ |  |  |   |  | 0 |   |
| Türk Telekom Kocaeli Bölge Müdürlüğü                   |  | √ |  |  |   |  |   | √ |
| Devlet Opera ve Bale Müdürlüğü                         |  | √ |  |  |   |  | 0 |   |
| Devlet Tiyatrosu Müdürlüğü                             |  | √ |  |  |   |  | 0 |   |
| Meteoroloji Bölge Müdürlüğü                            |  | √ |  |  |   |  | 0 |   |
| Sivil Toplum Kuruluşları (Vakıf - Dernek)              |  | √ |  |  |   |  | 0 | 0 |
| Kantin İşleticileri                                    |  | √ |  |  |   |  | √ | √ |
| Servis İşleticileri                                    |  | √ |  |  |   |  | √ | √ |
| Özel Sektör  |  | √ |  |  | 0 |  | 0 | 0 |
| <b>O: Bazı Paydaşlar, bir kısmı ile ilişki vardır.</b> |  |   |  |  |   |  |   |   |
| <b>V: Paydaşların tamamı</b>                           |  |   |  |  |   |  |   |   |

## 2.7.2 İnsan Kaynakları

Bu bölümde; okulumuz personeline ilişkin nicel veriler ile personelin sahip olduğu niteliklerin analizi yapılmıştır.

**Tablo 9:**  
**Okul Yönetici**  
**Sayıları**

| YÖNETİCİ SAYILARI |       |                  |
|-------------------|-------|------------------|
|                   | Müdür | Müdür Yardımcısı |
| Norm              | 0     | 0                |
| Mevcut            | 1     | 2                |

**Tablo 10: Öğretmen, Öğrenci, Derslik Sayıları**

| SIRA | ÖĞRENCİ-ÖĞRETMEN-DERSLİK BİLGİLERİ   | SAYI |
|------|--------------------------------------|------|
| 1    | Öğrenci Sayısı                       | 605  |
| 2    | Öğretmen Sayısı                      | 30   |
| 3    | Derslik Sayısı                       | 24   |
| 4    | Derslik Başına Düşen Öğrenci Sayısı  | 30   |
| 5    | Öğretmen Başına Düşen Öğrenci Sayısı | 30   |

**Tablo 11: Öğrenci Sayılarımız**

| Öğrenci Sayısına İlişkin Bilgiler(Geçmiş Eğitim Öğretim Yılları) |           |       |           |       |           |       |           |       |
|--|-----------|-------|-----------|-------|-----------|-------|-----------|-------|
| Öğrenci Sayısı   | 2019-2020 |       | 2020-2021 |       | 2021-2022 |       | 2022-2023 |       |
|  | Kız       | Erkek | Kız       | Erkek | Kız       | Erkek | Kız       | Erkek |
|  | 350       | 386   | 352       | 395   | 358       | 402   | 300       | 358   |
| <b>Toplam Öğrenci Sayısı</b>                                     | 736       |       | 747       |       | 760       |       | 658       |       |

**Tablo 12: Branş Bazında Öğretmen, Norm, Mevcut, İhtiyaç Sayıları**

| Branş Adı       | Norm Sayısı | Kadrolu Çalışan | Kadrolu Raporlu | Ücretli Çalışan | Geçici Görev Başka Kurumdan | Geçici Görev Başka Kurumda |
|-----------------|-------------|-----------------|-----------------|-----------------|-----------------------------|----------------------------|
| Okul Öncesi     | -           | 4               | -               | -               | -                           | -                          |
| Rehber Öğretmen | -           | 2               | -               | -               | -                           | -                          |
| Sınıf Öğretmeni | -           | 18              | -               | -               | -                           | -                          |
|                 |             |                 |                 |                 |                             |                            |
| <b>TOPLAM</b>   | <b>0</b>    | <b>38</b>       | <b>-</b>        | <b>1</b>        | <b>-</b>                    | <b>-</b>                   |

**Tablo 13: Tezli / Tezsiz Yüksek Lisans ve Doktora Belgesi Bulunan Personele Ait Bilgiler**

|   | MEZUNİYET DURUMU     | MEVCUT DURUMU |
|---|----------------------|---------------|
| 1 | Ön lisans Mezunu     | 1             |
| 2 | Lisans Mezunu        | 23            |
| 3 | Yüksek Lisans Mezunu | 5             |
| 4 | Doktora Mezunu       | 1             |

### 2.7.3 Teknolojik Düzey

Okulumuzun teknolojik altyapısı ve teknolojiyi kullanabilme düzeyine ilişkin analizi yapılmıştır.

**Tablo 10. Teknolojik Araç-Gereç Durumu**

| Araç-Gereçler           | Mevcut Durum | İhtiyaç |
|-------------------------|--------------|---------|
| Bilgisayar              | 3            | 0       |
| Yazıcı                  | 3            | 0       |
| Projeksiyon             | 0            | 0       |
| Televizyon              | 2            | 0       |
| İnternet bağlantısı     | 1            | 0       |
| Fax                     | 0            | 0       |
| Güvenlik Kamera sistemi | 16           | 0       |

**Tablo 11. Fiziki Mekân Durumu**

| Fiziki Mekân           | Var | Yok | Adedi | İhtiyaç |
|------------------------|-----|-----|-------|---------|
| Öğretmen Çalışma Odası | X   |     | 1     | 0       |
| Ekipman Odası          |     | X   | 1     | 0       |
| Kütüphane              | X   |     | 1     | 0       |
| Rehberlik Servisi      | X   |     | 2     | 0       |
| Resim Odası            | X   |     | 1     | 0       |
| Müzik Odası            | X   |     | 1     | 0       |
| Çok Amaçlı Salon       |     | X   | 0     | 1       |
| Spor Salonu            | X   |     | 1     | 0       |

## 2.7.4 Mali Kaynaklar

Okul/Kurumun mali kaynak analizi aşağıda belirtilmiştir.

**Tablo 12. Kaynak Tablosu**

| Kaynaklar         | 2023              | 2024              | 2025              | 2026              | 2027              | 2028              |
|-------------------|-------------------|-------------------|-------------------|-------------------|-------------------|-------------------|
| Genel Bütçe       | 165.482,33        | 210.300,24        | 250.320,21        | 280.200,24        | 300.300,24        | 310.200,24        |
| Okul Aile Birliği | 165.482,33        | 210.300,24        | 250.320,21        | 280.200,24        | 300.300,24        | 310.200,24        |
| Diğer             | 10.000            | 15.000            | 20.000            | 25.000            | 30.000            | 40.000            |
| <b>TOPLAM</b>     | <b>340.964,66</b> | <b>435.600,48</b> | <b>520.640,42</b> | <b>585.400,48</b> | <b>630.600,48</b> | <b>660.400,48</b> |

**Tablo 13. Gelir-Gider Tablosu**

| YILLAR                      | 2021  |               | 2022  |               | 2023  |               |
|-----------------------------|-------|---------------|-------|---------------|-------|---------------|
| HARCAMA KALEMLERİ           | GELİR | GİDER         | GELİR | GİDER         | GELİR | GİDER         |
| Temizlik                    |       | 7000          |       | 1300          |       | 17000         |
| Küçük Onarım                |       | 3000          |       | 5000          |       | 8000          |
| Bilgisayar Harcamaları      |       | 1000          |       | 3500          |       | 6500          |
| Büro Makinaları Harcamaları |       |               |       |               |       | 30000         |
| Telefon                     |       |               |       |               |       |               |
| Sosyal Faaliyetler          |       |               |       | 8000          |       |               |
| Kırtasiye                   |       | 15000         |       | 20000         |       | 25000         |
| <b>GENEL</b>                |       | <b>23.000</b> |       | <b>37.800</b> |       | <b>86.500</b> |

## 2.7.5 İstatistik Veriler

| ÖĞRENCİ DURUMU                             | 2020-2021 | 2021-2022 | 2022-2023 |
|--|-----------|-----------|-----------|
| Genel Öğrenci mevcudu                      | 747       | 760       | 658       |
| Ortalama Sınıf Mevcudu                     | 30        | 33        | 35        |
| Mevcudu en fazla olan sınıf öğrenci sayısı | 30        | 33        | 35        |
| Mevcudu en az olan sınıf öğrenci sayısı    | 28        | 29        | 30        |
| Kaynaştırma eğitimine tabi öğrenci sayısı  | 8         | 10        | 18        |

| DESTEKLEME YETİŞTİRME KURSLARI (DYK) | 2020-2021 | 2021-2022 | 2022-2023 |
|--------------------------------------|-----------|-----------|-----------|
|--------------------------------------|-----------|-----------|-----------|

|                                      |     |     |     |
|--------------------------------------|-----|-----|-----|
| Kurs Açılan Dersler                  | 8   | 8   | 8   |
| Kursa Katılan Öğrenci Sayısı         | 280 | 265 | 150 |
| Kurslarda Görev Alan Öğretmen Sayısı | 8   | 8   | 8   |

|   |                  |                  |                  |
|---|------------------|------------------|------------------|
| <b>OKULUN AKADEMİK BAŞARISI</b>                                 | <b>2020-2021</b> | <b>2021-2022</b> | <b>2022-2023</b> |
| Ulusal düzeyde yapılan sınavlarda başarı sağlayan öğrenci oranı | 2                | 2                | 2                |
| Sınıfını doğrudan geçen öğrenci oranı                           | 100              | 100              | 100              |
| Sınıf tekrarı yapan öğrenci oranı                               | 0                | 0                | 0                |

| OKUL FAALİYETLERİNE KATILIM | Kutlama Etkinlikleri    |                        |                     | Anma Günleri            |                        |                     | Kermesler               |                        |                     |
|-----------------------------|-------------------------|------------------------|---------------------|-------------------------|------------------------|---------------------|-------------------------|------------------------|---------------------|
|                             | Görevli Öğretmen Sayısı | Katılan Öğrenci Sayısı | Katılan Veli sayısı | Görevli Öğretmen Sayısı | Katılan Öğrenci Sayısı | Katılan Veli sayısı | Görevli Öğretmen Sayısı | Katılan Öğrenci Sayısı | Katılan Veli sayısı |
| 2020-2021                   | 35                      | 650                    | 620                 | 30                      | 650                    | 620                 | 0                       | 0                      | 0                   |
| 2021-2022                   | 30                      | 600                    | 520                 | 30                      | 650                    | 620                 | 0                       | 0                      | 0                   |
| 2022-2023                   | 35                      | 650                    | 620                 | 30                      | 650                    | 620                 | 0                       | 0                      | 0                   |

| OKUL KÜLTÜREL FAALİYETLERİNE KATILIM | GEZİLER                 |                        |                     | SERGİLER                |                        |                     | TİYATRO-DİNLETLER       |                        |                     |
|--------------------------------------|-------------------------|------------------------|---------------------|-------------------------|------------------------|---------------------|-------------------------|------------------------|---------------------|
|                                      | Görevli Öğretmen Sayısı | Katılan Öğrenci Sayısı | Katılan Veli sayısı | Görevli Öğretmen Sayısı | Katılan Öğrenci Sayısı | Katılan Veli sayısı | Görevli Öğretmen Sayısı | Katılan Öğrenci Sayısı | Katılan Veli sayısı |
| 2020-2021                            | 35                      | 650                    | 620                 | 30                      | 650                    | 620                 | 35                      | 650                    | 620                 |
| 2021-2022                            | 30                      | 600                    | 520                 | 30                      | 650                    | 620                 | 35                      | 650                    | 620                 |
| 2022-2023                            | 35                      | 650                    | 620                 | 30                      | 650                    | 620                 | 35                      | 650                    | 620                 |

|                                      |                  |                  |                  |
|--------------------------------------|------------------|------------------|------------------|
| <b>BİLİMSEL ÇALIŞMA PROJE DURUMU</b> | <b>2020-2021</b> | <b>2021-2022</b> | <b>2022-2023</b> |
| Okul bilimsel araştırmaları          | 0                | 0                | 0                |
| Okul bilimsel yayınları              | 0                | 0                | 0                |
| Okulun Katıldığı Proje Sayısı        | 1                | 1                | 2                |



| KURULAN SOSYAL KULÜPLER |  | KULÜPLERİN GERÇEKLEŞTİRDİĞİ FAALİYET SAYISI |           |           |
|-------------------------|--|---|-----------|-----------|
|                         |  | 2020-2021                                   | 2021-2022 | 2022-2023 |
| DEĞERLER KULÜBÜ         |  | 6   | 8         | 9         |
| ÇEVRE KORUMA KULÜBÜ     |  | 5   | 8         | 9         |
| YEŞİLAY KULÜBÜ          |  | 6   | 7         | 8         |
| AFETE HAZIRLIK KULÜBÜ   |  | 5   | 7         | 9         |
| KÜTÜPHANECİLİK KULÜBÜ   |  | 7   | 8         | 9         |
| SPOR KULÜBÜ             |  | 6   | 8         | 9         |

| SPOR KULÜBÜ FAALİYETLERİ |  | 2020-2022 | 2021-2023 | 2022-2024 |
|--------------------------|--|-----------|-----------|-----------|
| Basketbol                | Antrenör Sayısı                                      | 0         | 1         | 1         |
|                          | Lisanslı Öğrenci Sayısı                              | 0         | 20        | 20        |
|                          | Kazanılan Başarılar                                  | 0         | 0         | 1         |
|                          | Mezun olduktan sonra spora devam eden öğrenci sayısı | 0         | 0         | 0         |
| Voleybol                 | Antrenör Sayısı                                      | 1         | 1         | 1         |
|                          | Lisanslı Öğrenci Sayısı                              | 20        | 20        | 20        |
|                          | Kazanılan Başarılar                                  | 0         | 0         | 2         |
|                          | Mezun olduktan sonra spora devam eden öğrenci sayısı | 0         | 0         | 0         |
| Futbol                   | Antrenör Sayısı                                      | 0         | 0         | 0         |
|                          | Lisanslı Öğrenci Sayısı                              | 0         | 0         | 0         |
|                          | Kazanılan Başarılar                                  | 0         | 0         | 0         |
|                          | Mezun olduktan sonra spora devam eden öğrenci sayısı | 0         | 0         | 0         |
| Karete                   | Antrenör Sayısı                                      | 0         | 0         | 0         |
|                          | Lisanslı Öğrenci Sayısı                              | 0         | 0         | 0         |
|                          | Kazanılan Başarılar                                  | 0         | 0         | 0         |
|                          | Mezun olduktan sonra spora devam eden öğrenci sayısı | 0         | 0         | 0         |

| PERSONEL DEVAM DURUMU                      | 2020-2020 | 2021-2021 | 2022-2022 |
|--|-----------|-----------|-----------|
| Personel Sevk Alma ortalaması              | %0        | %0        | %0        |
| Zorunlu izinler hariç alınan izin süreleri | 0         | 0         | 0         |
| Alınan rapor ortalaması                    | %15       | %13       | %10       |

| ÖĞRENCİ DEVAM DURUMU                                       | 2020-2021 | 2021-2022 | 2022-2022 |
|--|-----------|-----------|-----------|
| Devamsızlıktan Kalan Öğrenci Sayısı                        | 0         | 0         | 0         |
| Önceki Yıl devamsız olup da devamı sağlanan öğrenci sayısı | 0         | 0         | 0         |

## 2.8 Çevre Analizi(PESTLE)

| <b>Politik-Yasaletkenler</b>   | <b>Ekonomik etkenler</b>  |
|--|---|
| <ul style="list-style-type: none"><li>• Kalkınma Planı ve Orta Vadeli Program,</li><li>• Bakanlık, il ve ilçe stratejik planlarının incelenmesi,</li><li>• Yasal yükümlülüklerin belirlenmesi,</li><li>• Oluşturulması gereken kurul ve komisyonlar,</li><li>• Okul/kurum çevresindeki politik durum.</li></ul>  | <ul style="list-style-type: none"><li>• Okul/kurumun bulunduğu çevrenin genel gelir durumu,</li><li>• İş kapasitesi,</li><li>• Okul/kurumun gelirini arttırıcı unsurlar,</li><li>• Okul/kurumun giderlerini arttırıcı unsurlar,</li><li>• Tasarruf sağlama imkânları,</li><li>• İşsizlik durumu,</li><li>• Mal-ürün ve hizmet satın alma imkânları,</li><li>• Kullanılabilir bütçe</li></ul>  |
| <b>Sosyo-kültürel etkenler</b>   | <b>Teknolojik etkenler</b>  |
| <ul style="list-style-type: none"><li>• Kariyer beklentileri,</li><li>• Ailelerin ve öğrencilerin bilinçlenmeleri,</li><li>• Aile yapısındaki değişimler (geniş aileden çekirdek aileye geçiş, ),</li><li>• Nüfus artışı,</li><li>• Göç,</li><li>• Nüfusun yaş gruplarına göre dağılımı,</li><li>• Hayat beklentilerindeki değişimler (kırsal alanda kentsel yaşam),</li><li>• Beslenme alışkanlıkları,</li><li>• Değerler, mesleki etik kuralları vb.</li></ul> | <ul style="list-style-type: none"><li>• Okul/kurumun teknoloji kullanım durumu</li><li>• e- Devlet uygulamaları,</li><li>• Dijital Platformlar üzerinden uzaktan eğitim imkânları,</li><li>• Okul/kurumun sahip olmadığı teknolojik araçlar</li><li>• Personelin ve öğrencilerin teknoloji kullanım kapasiteleri,</li><li>• Personelin ve öğrencilerin sahip olduğu teknolojik araçlar,</li><li>• Teknoloji alanındaki gelişmeler</li><li>• Teknolojinin eğitimde kullanımı</li></ul> |
| <b>Çevresel Etkenler</b>   |   |
| <ul style="list-style-type: none"><li>• Havanın kirlenmesi,</li><li>• Toprak yapısı,</li><li>• Bitki örtüsü,</li><li>• Doğal kaynakların korunması için yapılan çalışmalar,</li><li>• Çevrede yoğunluk gösteren hastalıklar,</li><li>• Doğal afetler (deprem kuşağında bulunma, kene vakaları vb.)</li></ul>   |   |

## 2.9 Güçlü ve Zayıf Yönler ile Fırsatlar ve Tehditler (GZFT) Analizi

| <b>İç Çevre</b>     |                     |
|---------------------|---------------------|
| <b>Güçlü Yönler</b> | <b>Zayıf Yönler</b> |

|  |   |
|--|---|
| Okulda disiplin vakalarının az olması.                     | Kitap okuma alışkanlığındaki ciddi sorunlar |
| Sınıf öğrenci mevcutlarının standarda uygun olması         | Sosyo –ekonomik yönden düşük seviye         |
| Yerleşik ve köklü bir kurum kültürünün mevcut olması,      | Spor salonunun bulunmaması                  |
| Resmi yazışmaların elektronik ortamda yapılması            |   |
| Okulun çevre üzerindeki imajının güçlü ve olumlu bulunması |   |
| Kurum kültürünün oluşması                                  |   |
| Başarıya odaklanma   |   |

| DışÇevre   |   |
|--|---|
| Fırsatlar  | Tehditler   |
| 2023 Eğitim Vizyonunun sunduğu olumlu perspektif | Öğrenci velilerimizin genellikle sosyal, kültürel ve ekonomik yönden düşük olması nedeniyle yapılacak olan sosyal ve kültürel etkinliklere çevrenin duyarsız ve ilgisiz kalması |
| Teknolojik olanaklara kolay ulaşılması           | Okulumuzun kırsal bölgede bulunması   |
| Okulumuzda yapılacak sosyal etkinlikler          | Okulun hizmet verdiği kesimin sosyal – kültürel ve ekonomik seviyesinin yetersizliği.   |

***Gelişim ve Sorun Alanları Gelişim ve sorun alanları analizi ile GZFT analizi sonucunda ortaya çıkan sonuçların planın geleceğe yönelim bölümü ile ilişkilendirilmesi ve buradan hareketle hedef, gösterge ve eylemlerin belirlenmesi sağlanmaktadır. Gelişim ve sorun alanları ayrımında eğitim ve öğretim faaliyetlerine ilişkin üç temel tema olan Eğitime Erişim, Eğitimde Kalite ve kurumsal Kapasite kullanılmıştır. Eğitime erişim, öğrencinin eğitim faaliyetine erişmesi ve tamamlamasına ilişkin süreçleri; Eğitimde kalite, öğrencinin akademik başarısı, sosyal ve bilişsel gelişimi ve istihdamı da dâhil olmak üzere eğitim ve öğretim sürecinin hayata hazırlama evresini; Kurumsal kapasite ise kurumsal yapı, kurum kültürü, donanım, bina gibi eğitim ve öğretim sürecine destek mahiyetinde olan kapasiteyi belirtmektedir***

| <b><i>Eğitime Erişim</i></b>               | <b><i>Eğitimde Kalite</i></b>                              | <b><i>Kurumsal Kapasite</i></b> |
|--|--|---------------------------------|
| <i>Okullaşma Oranı</i>                     | <i>Akademik Başarı</i>                                     | <i>Kurumsal İletişim</i>        |
| <i>Okula Devam/ Devamsızlık</i>            | <i>Sosyal, Kültürel ve Fiziksel Gelişim</i>                | <i>Kurumsal Yönetim</i>         |
| <i>Okula Uyum,</i>                         | <i>Oryantasyon</i>   | <i>Bina ve Yerleşke</i>         |
| <i>Özel Eğitime İhtiyaç Duyan Bireyler</i> | <i>Bilimsel, kültürel, sanatsal ve sportif faaliyetler</i> | <i>Donanım</i>                  |

*Gelişim ve sorun alanlarına ilişkin GZFT analizinden yola çıkılarak saptamalar yapılırken yukarıdaki tabloda yer alan ayrımında belirtilen temel sorun alanlarına dikkat edilmesi gerekmektedir.*

## **2.10 Tespit ve İhtiyaçların Belirlenmesi**

Durum analizi çerçevesinde gerçekleştirilen tüm çalıřmalardan elde edilen veriler; paydař anketleri, toplantı tutanakları verilerine göre okulumuzun kullanılabilir alanlarının artırılması, öğrencilerin devam durumları takip edilmesi, velilerle iletişim halinde olunması, okul-kurum kültürünün böylece daha sağlıklı olacağı belirlenmiştir. Okulda işbirliğinin artırılması belirlenmiştir.

## **3.BÖLÜM**

### **GELECEĞE BAKIŐ**

### 3. GELECEĞE BAKIŞ

Okul Müdürlüğümüzün Misyon, vizyon, temel ilke ve değerlerinin oluşturulması kapsamında öğretmenlerimiz, öğrencilerimiz, velilerimiz, çalışanlarımız ve diğer paydaşlarımızdan alınan görüşler, sonucunda stratejik plan hazırlama ekibi tarafından oluşturulan Misyon, Vizyon, Temel Değerler; Okulumuz üst kuruluna sunulmuş ve üst kurul tarafından onaylanmıştır.

#### 3.1 Misyon

##### MİSYONUMUZ

Atatürk ilke ve düşüncelerini benimsemiş, bireysel farklılıkların benimsendiği bir ortamda, Dünyada ve Türkiye’de tercih edilen, ülke geleceğine olumlu katkılarda bulunacak, üretken, yaratıcı, sorumluluk sahibi, bilimsel düşünceyi ön planda tutan beyinleri; en gelişmiş öğretim yöntemleriyle birleştirilmiş, teknoloji destekli, yabancı dil ağırlıklı ve Dünya merkezli eğitim ile yetiştirmektir.

#### 3.2 Vizyon

##### VİZYONUMUZ

Her yerde ve her zaman başarılı olacak, geleceğe şimdiden hazır, 21. yüzyılın; yaratıcı, Dünyaya uyumlu, Sorunlara çözüm getiren, Girişken, Yurtsever, Yüksek donanımlı, Üretken, Ahlaklı, Dinamik, Öğrenmeyi seven bireylerin yetiştirildiği, Türkiye’nin önde gelen okulları arasında olmak ve uluslararası düzeyde adını duyurmak.

#### 3.3 Temel Değerler

##### TEMEL DEĞERLERİMİZ

- 1) Ülkemizin geleceğinden sorumluyuz.
- 2) Eğitime yapılan yardımı kutsal sayar ve her türlü desteği veririz.
- 3) Toplam Kalite Yönetimi felsefesini benimseriz.
- 4) Kurumda çalışan herkesin katılımı ile sürecin devamlı olarak iyileştirileceğine ve geliştirileceğine inanırız.
- 5) Sağlıklı bir çalışma ortamı içerisinde çalışanları tanıyarak fikirlerine değer verir ve işimizi önemseriz.
- 6) Mevcut ve potansiyel hizmet bekleyenlerin ihtiyaçlarına odaklanırız.
- 7) Kendimizi geliştirmeye önem verir, yenilikçi fikirlerden yararlanırız.
- 8) Öğrencilerin, öğrenmeyi öğrenmesi ilk hedefimizdir.
- 9) Okulumuzla ve öğrencilerimizle gurur duyarız.
- 10) Öğrencilerimizi, yaratıcı yönlerinin gelişmesi için teşvik ederiz.
- 11) Öğrenme problemi olan öğrencilerimiz için özel destek programları hazırlarız
- 12) Biz, birbirimize ve kendimize güveniriz.
- 13) Öğrencilerimiz, bütün çalışmalarımızın odak noktasıdır.
- 14) Atatürk ilke ve inkılaplarını esas alırız.
- 15) Demokratik laik bir eğitimden yanayız

#### 3.4 Amaç, Hedef ve Performans Göstergesi ile Stratejiler

Açıklama:

- 1) Amaç, hedef, gösterge ve eylem kurgusu amaç Sayfa 25-26 da yer alan Gelişim Alanlarına göre yapılacaktır.
- 2) Altta erişim, kalite ve kapasite amaçlarına ilişkin örnek amaç, hedef ve göstergeler verilmiştir.
- 3) Erişim başlığında eylemlere ilişkin örneğe yer verilmiştir.

## **TEMA 1: EĞİTİM VE ÖĞRETİME ERİŞİM**

Eğitim ve öğretime erişim okullaşma ve okul terki, devam ve devamsızlık, okula uyum ve oryantasyon, özel eğitime ihtiyaç duyan bireylerin eğitime erişimi, yabancı öğrencilerin eğitime erişimi ve hayatboyu öğrenme kapsamında yürütülen faaliyetlerin ele alındığı temadır.

### **Stratejik Amaç 1:**

Kayıt bölgemizde yer alan çocukların okullaşma oranlarını artıran, öğrencilerin uyum ve devamsızlık sorunlarını gideren etkin bir yönetim yapısı kurulacaktır.

#### **Stratejik Hedef 1.1.**

Kayıt bölgemizde yer alan çocukların okullaşma oranları artırılacak ve öğrencilerin uyum ve devamsızlık sorunları da giderilecektir.

### 3.4.Amaç, Hedef ve Performans Göstergesi ile Stratejiler

#### TEMA I: Eğitim –Öğretme Erişim ve Katılım

Tablo 1. Tema I

| TEMA  | EĞİTİM-ÖĞRETİME ERİŞİM ve KATILIM   |                         |             |             |             |             |             |                             |                      |
|---|---|-------------------------|-------------|-------------|-------------|-------------|-------------|-----------------------------|----------------------|
| <b>Amaç 1</b>   | Kayıt bölgemizde yer alan çocukların okullaşma oranlarını artıran, öğrencilerin okulu bırakma, sınıf tekrarı ve devamsızlık sorunlarını gideren, akademik başarılarını yukarıya taşıyan etkin bir yönetim yapısı kurulacaktır.  |                         |             |             |             |             |             |                             |                      |
| <b>Hedef 1.1</b>  | Kayıt bölgemizde yer alan çocukların okullaşma oranları artırılacak ve öğrencilerin okulu bırakma, sınıf tekrarı ve devamsızlık sorunları giderilecek, akademik başarıyı yukarıya taşıyacak faaliyetler arttırılacaktır.  |                         |             |             |             |             |             |                             |                      |
| <b>Performans Göstergeleri</b>  | <b>Hedefe Etkisi</b>  | <b>Başlangıç Değeri</b> | <b>2024</b> | <b>2025</b> | <b>2026</b> | <b>2027</b> | <b>2028</b> | <b>İzleme Sıklığı</b>       | <b>Rapor Sıklığı</b> |
| <b>PG 1.1.a</b> Kayıt bölgesindeki öğrencilerden okula kayıt yaptıranların oranı (%)                      | 100   | 96                      | 100         | 100         | 100         | 100         | 100         | Her Yılın Eylül Ayı         |                      |
| <b>PG 1.1.b</b> Okulumuz öğrencilerinden okul terki gerçekleştirenlerin oranı (%)                         | 10  | 2                       | 1           | 0           | 0           | 0           | 0           | Eğitim Öğretim Yılı Boyunca |                      |
| <b>PG 1.1.c</b> Bir eğitim ve öğretim döneminde 20 gün ve üzeri devamsızlık yapan öğrenci oranı (%)       | 22  | 4,46                    | 0           | 0           | 0           | 0           | 0           | Eğitim Öğretim Yılı Boyunca |                      |
| <b>PG 1.1.4</b> Destekleme ve yetiştirme kurslarına kayıt yaptıranlardan devam eden öğrenci oranı (%)     | 0   | 50                      | 60          | 70          | 80          | 90          | 90          | Her Yılın Eylül Ayı         |                      |
| <b>PG 1.1.e</b> Özel eğitime ihtiyaç duyan öğrencilerden 20 gün ve üzeri devamsızlık yapanların oranı (%) | 10  | 30                      | 30          | 10          | 0           | 0           | 0           | Eğitim Öğretim Yılı Boyunca |                      |
| <b>Koordinatör Birim</b>  | Okul Yönetimi   |                         |             |             |             |             |             |                             |                      |
| <b>İş birliği Yapılacak Birimler</b>  | Rehberlik Servisi , Öğretmenler Kurulu, Kayıt alım bölgesindeki İlkokul Müdürlükleri  |                         |             |             |             |             |             |                             |                      |
| <b>Riskler</b>  | -Kayıt bölgesinde bulunan tüm öğrencilere ulaşamama<br>-Duyarsız veliler<br>-Kaymakamlıkça gerekli yaptırımların uygulanmaması<br>-Özel Kurslara kayıt yaptıran öğrenciler  |                         |             |             |             |             |             |                             |                      |
| <b>Stratejiler</b>  | <ul style="list-style-type: none"> <li>Kayıt bölgesinde yer alan öğrencilerin tespiti çalışması yapılarak okul tanıtım çalışmalarına devam edilecek.</li> <li>Devamsızlık yapan öğrencilerin tespiti ve erken uyarı sistemi için çalışmalar yapılarak velileriyle görüşmeler planlanacak.</li> <li>Okulda özel eğitime ihtiyaç duyan bireylerin kullanımının kolaylaştırılması için rampa, WC ve asansör eksiklikleri tamamlanacaktır.</li> <li>Okul devamsızlığının azaltılması için İlçe M.E.M ve RAM ile işbirliği yapılacaktır. Risk Grubunda yer alan öğrencilerin okula kazandırılması için sosyal ve kültürel faaliyetlere yönlendirilecektir.</li> <li>Destekleme ve yetiştirme kurslarına kayıt ve devam konusunda bilinçlendirme çalışmaları yapılacaktır.</li> </ul> |                         |             |             |             |             |             |                             |                      |
| <b>Maliyet Tahmini</b>  | 20000TL   |                         |             |             |             |             |             |                             |                      |
| <b>Tespitler</b>  | <ul style="list-style-type: none"> <li>Akademik başarı düzeyi yüksek olan öğrenciler farklı okullara kayıt yaptırmak istemektedirler.</li> <li>Veliler devam konusunda yeterince destek vermemektedir</li> </ul>  |                         |             |             |             |             |             |                             |                      |
| <b>İhtiyaçlar</b>   |   |                         |             |             |             |             |             |                             |                      |



**TEMA II: Eğitim ve Öğretimde Kalite**

Tablo 2. Tema II.1

| TEMA  | EĞİTİM-ÖĞRETİMDE KALİTE   |                         |             |             |             |             |             |                       |                      |
|---|---|-------------------------|-------------|-------------|-------------|-------------|-------------|-----------------------|----------------------|
| <b>Amaç 2</b>   | Öğrencilerimizin gelişmiş dünyaya uyum sağlayacak şekilde donanımlı bireyler olabilmesi için eğitim ve öğretimde kalite artırılabilecektir.   |                         |             |             |             |             |             |                       |                      |
| <b>Hedef 2.1</b>  | Öğrenme kazanımlarını takip eden ve velileri de sürece dâhil eden bir yönetim anlayışı ile öğrencilerimizin toplumsal yaşam becerileri, akademik başarıları ve sosyal faaliyetlere etkin katılımını artırılabilecektir.   |                         |             |             |             |             |             |                       |                      |
| <b>Performans Göstergeleri</b>  | <b>Hedefe Etkisi</b>  | <b>Başlangıç Değeri</b> | <b>2024</b> | <b>2025</b> | <b>2026</b> | <b>2027</b> | <b>2028</b> | <b>İzleme Sıklığı</b> | <b>Rapor Sıklığı</b> |
| <b>PG 2.1.a</b> Velilerle yapılan görüşme sayısı  | 20  | 52                      | 75          | 100         | 125         | 150         | 180         | Yılda iki kez         | Her yıl sonu         |
| <b>PG 2.1.b</b> Velilerin ve öğrencilerin memnuniyetlik durumu (anket sonuçları) (%)                                  | 15  | 78                      | 85          | 90          | 90          | 95          | 100         | Yılda iki kez         | Her yıl sonu         |
| <b>PG 2.1.c</b> Sınav analiz değerlendirmesi  | 20  | 3 kez                   | 3 kez       | 3 kez       | 3 kez       | 3 kez       | 3 kez       | Her sınav sonrası     | Her yıl sonu         |
| <b>PG 2.1.d</b> Ödüllendirilen öğrenci sayısı   | 15  | 203                     | 220         | 230         | 240         | 250         | 270         | Her dönem sonu        | Her yıl sonu         |
| <b>PG.2.1.e</b> Değerler eğitimi çalışmaları  | 20  | 5                       | 7           | 9           | 11          | 13          | 14          | Her yıl sonu          | Her yıl sonu         |
| <b>PG.2.1.f</b> Okulda yapılan bilimsel kültürel, sanatsal ve sportif faaliyetlerde alınan başarı,sergi, sunum sayısı | 20  | 11                      | 15          | 18          | 20          | 22          | 24          | Her yıl sonu          | Her yıl sonu         |
| <b>Koordinatör Birim</b>  | Okul yönetimi, rehberlik servisi, tüm öğretmenler   |                         |             |             |             |             |             |                       |                      |
| <b>İş birliği Yapılacak Birimler</b>  | Veliler, özel kurum ve kuruluşlar, STK'lar  |                         |             |             |             |             |             |                       |                      |
| <b>Riskler</b>  | <ul style="list-style-type: none"><li>• Velilerin yapılan davetlere iştirak etmemesi</li><li>• Sınav analiz dönütlerinin uygulanmasında zaman yönetimi</li><li>• Maddi kaynakların yetersizliği</li></ul>   |                         |             |             |             |             |             |                       |                      |
| <b>Stratejiler</b>  | <ul style="list-style-type: none"><li>• Akademik başarının artması için velilerle işbirliğine gidilecek.</li><li>• Okulda rutin aralıklarla kazanım sınavları yapılacak ve öğrencilerin gelişimleri gözlemlenecektir</li><li>• Yapılan kazanım sınavlarının değerlendirilmesi yapılarak veli ve öğrencilerle paylaşılacak, istenen düzeyde olmayan öğrenciler için programlama çalışmaları yapılacak.</li><li>• Değerler eğitimi planlaması yapılarak düzenli olarak eğitimler verilecek</li><li>• Sene başı ve sene sonu memnuniyet anketleri düzenlenip değerlendirilecektir.</li></ul> |                         |             |             |             |             |             |                       |                      |
| <b>Maliyet Tahmini</b>  | 32.000TL  |                         |             |             |             |             |             |                       |                      |
| <b>Tespitler</b>  | <ul style="list-style-type: none"><li>• Veliler anketlere istenen düzeyde katkı sağlamamaktadır.</li><li>• Maddi kaynaklar yetersizdir.</li></ul>   |                         |             |             |             |             |             |                       |                      |

Tablo 3. Tema II.2

| TEMA  | EĞİTİM-ÖĞRETİMDE KALİTE  |                  |      |      |      |      |      |                |               |              |
|---|--|------------------|------|------|------|------|------|----------------|---------------|--------------|
| <b>Amaç 2</b>   | Öğrencilerimizin gelişmiş dünyaya uyum sağlayacak şekilde donanımlı bireyler olabilmesi için eğitim ve öğretimde kalite artırılabilecektir.  |                  |      |      |      |      |      |                |               |              |
| <b>Hedef 2.2</b>  | Etkin bir rehberlik anlayışıyla, öğrencilerimizi ilgi ve becerileriyle orantılı bir şekilde üst öğrenime veya istihdama hazır hale getiren daha kaliteli bir kurum yapısına geçilecektir.  |                  |      |      |      |      |      |                |               |              |
| Performans Göstergeleri   | Hedef Etkisi   | Başlangıç Değeri | 2024 | 2025 | 2026 | 2027 | 2028 | İzleme Sıklığı | Rapor Sıklığı |              |
| <b>PG.2.2.1.</b> Liseye Geçiş sınavına öğrenci katılım oranı(%)   | 20   | 68               | 70   | 75   | 80   | 90   | 100  | Her Yıl Sonu   |               | Her yıl sonu |
| <b>PG.2.2.2.</b> TÜBİTAK 4006,Erasmus+ projelerine başvuru sayısı   | 20   | 1                | 2    | 3    | 4    | 5    | 6    | Her Yıl Sonu   |               | Her yıl sonu |
| <b>PG.2.2.3.</b> E-twinning proje sayısı  | 20   | 1                | 2    | 3    | 4    | 5    | 6    | Her Yıl Sonu   |               | Her yıl sonu |
| <b>PG.2.2.4.</b> Sosyal sportif faaliyet sayıları   | 20   | 5                | 7    | 10   | 12   | 15   | 20   | Her Yıl Sonu   |               | Her yıl sonu |
| <b>PG.2.2.5.</b> Veli ve öğrencilere yönelik sınav kaygısı ve başarıları ile ilgili yapılan seminerlerin sayısı | 20   | 5                | 8    | 8    | 8    | 8    | 8    | Her Yıl Sonu   |               | Her yıl sonu |
| <b>Koordinatör Birim</b>  | Okul yönetimi, rehberlik servisi, tüm öğretmenler  |                  |      |      |      |      |      |                |               |              |
| <b>İş birliği Yapılacak Birimler</b>  | Veliler, özel kurum ve kuruluşlar, STK'lar   |                  |      |      |      |      |      |                |               |              |
| <b>Riskler</b>  |  |                  |      |      |      |      |      |                |               |              |
| <b>Stratejiler</b>  | <ul style="list-style-type: none"> <li>• Öğrencilerin sınav başarısını artırıcı kurs vs. çalışmaların sayısı artırılabilecektir. Ortaöğretim kurumlarına geziler düzenlenecektir.</li> <li>• Öğretmenlere proje başvurusu konusunda seminer düzenlenecektir.</li> <li>• AB Projeleri hazırlama kurslarına başvuru yapılacak.</li> <li>• Sene başında yapılan sosyal etkinlikler planında sosyal ve sportif faaliyetlerin sayısı artırılabilecek ve katılımcılar teşvik edilecektir.</li> <li>• Her dönem başı ve sonunda okul rehberlik servisi ve okul idaresi tarafından seminer, bilgilendirme toplantıları yapılacaktır.</li> <li>• Yerel ve ulusal faaliyet ve yarışmalara azami ölçüde katılım sağlanacaktır.</li> </ul> |                  |      |      |      |      |      |                |               |              |
| <b>Maliyet Tahmini</b>  | 56.000TL   |                  |      |      |      |      |      |                |               |              |
| <b>Tespitler</b>  | <ul style="list-style-type: none"> <li>• AB Projeleri başvuru yetkinliğine sahip personel sayısı azlığı</li> </ul>   |                  |      |      |      |      |      |                |               |              |

**TEMA III: Kurumsal Kapasite**

Tablo 4. Tema III

| TEMA  | EĞİTİM-ÖĞRETİMDE KALİTE   |                  |                      |                      |                      |                      |                      |                      |               |
|---|---|------------------|----------------------|----------------------|----------------------|----------------------|----------------------|----------------------|---------------|
| <b>Amaç 3</b>   | Eğitim ve öğretim faaliyetlerinin daha nitelikli olarak verilebilmesi için okulumuzun kurumsal kapasitesi güçlendirilecektir.   |                  |                      |                      |                      |                      |                      |                      |               |
| <b>Hedef 3.1</b>  | İşlevsel bir insan kaynakları planlamasında personel yeterliliklerimiz geliştirilecektir.   |                  |                      |                      |                      |                      |                      |                      |               |
| Performans Göstergeleri   | Hedef Etkisi  | Başlangıç Değeri | 2024                 | 2025                 | 2026                 | 2027                 | 2028                 | İzleme Sıklığı       | Rapor Sıklığı |
| <b>PG 3.1.1</b> İş Güvenliği ve Diğer işlerle ilgili Onarım Belgeleri, Fotoğrafları | 20  | 2                | Öğretim yılı boyunca | Öğretim yılı boyunca | Öğretim yılı boyunca | Öğretim yılı boyunca | Öğretim yılı boyunca | Her yıl sonu         | Her yıl sonu  |
| <b>PG 3.1.2</b> Tatbikatlar   | 20  | 2                | 4                    | 6                    | 6                    | 6                    | 6                    | Her yıl sonu         | Her yıl sonu  |
| <b>PG 3.1.3</b> Temizlik ve Hijyen ile ilgili belgeler                              | 20  | 1                | Öğretim yılı boyunca | Öğretim yılı boyunca | Öğretim yılı boyunca | Öğretim yılı boyunca | Öğretim yılı boyunca | Yılda bir            | Her yıl sonu  |
| <b>PG 3.1.4</b> Kantin Denetim raporu   | 20  | 5                | 9                    | 9                    | 9                    | 9                    | 9                    | Ayda bir             | Her yıl sonu  |
| <b>PG 3.1.5</b> Fen Bilimleri öğretim materyallerini kullanma oranı (%)             | 20  | 75               | 80                   | 85                   | 90                   | 95                   | 100                  | Öğretim yılı boyunca | Her yıl sonu  |
| <b>Koordinatör Birim</b>  | Okul yönetimi, Okul aile birliği, kantin denetleme kurulu   |                  |                      |                      |                      |                      |                      |                      |               |
| <b>İş birliği Yapılacak Birimler</b>  | Okul Aile Birliği, İlçe M.E.M, Tarım İlçe Müdürlüğü, İlçe Sağlık Müdürlüğü  |                  |                      |                      |                      |                      |                      |                      |               |
| <b>Riskler</b>  | <ul style="list-style-type: none"><li>Maddi imkanların yetersizliği</li></ul>   |                  |                      |                      |                      |                      |                      |                      |               |
| <b>Stratejiler</b>  | <ul style="list-style-type: none"><li>Okul güvenliği ile ilgili eksiklerin giderilmesi (Merdivenlere ağ yaptırılması, dolapların sabitlenmesi, gerekli uyarı levhalarının konulması vb.)</li><li>İtfaiye Müdürlüğü ile ortak tatbikatlar yapılması, seminer düzenlenmesi. Ayrıca Sivil savunma Kulübünün her dönem en az 1-3 kez tatbikat yapması</li><li>Okulum Temiz belgesi başvurusunda Bulunulması,</li><li>Kazan Dairesi,su deposu vb. sözleşmelerin yapılması.</li></ul> |                  |                      |                      |                      |                      |                      |                      |               |
| <b>Maliyet Tahmini</b>  | 35.000TL  |                  |                      |                      |                      |                      |                      |                      |               |

# **4.BÖLÜM**

## **MALİYETLENDİRME**

## 4. MALİYETLENDİRME

*Tablo 35. 2024-2028 Stratejik Planı Faaliyet/Proje Maliyetlendirme Tablosu*

| <b>Kaynak Tablosu</b>                      | <b>2024</b> | <b>2025</b> | <b>2026</b> | <b>2027</b> | <b>2028</b> | <b>Toplam</b> |
|--|-------------|-------------|-------------|-------------|-------------|---------------|
| <b>Genel Bütçe</b>                         | 0           | 0           | 0           | 0           | 0           | 0             |
| <b>Valilikler ve Belediyelerin Katkısı</b> | 0           | 0           | 0           | 0           | 0           | 0             |
| <b>Diğer (Okul Aile Birlikleri)</b>        | 45000       | 47500       | 50000       | 52500       | 55000       | 250000        |
| <b>TOPLAM</b>                              | 45000       | 47500       | 50000       | 52500       | 55000       | 250000        |

# 5.BÖLÜM

## İZLEME VE DEĞERLENDİRME

## 5. İZLEME VE DEĞERLENDİRME

Stratejik planlarda yer alan amaç ve hedeflere ulaşma durumlarının tespiti ve bu yolla stratejik planlardaki amaç ve hedeflerin gerçekleştirilebilmesi için gerekli tedbirlerin alınması izleme ve değerlendirme ile mümkün olmaktadır. Stratejik Planda yer alan performans göstergelerinin gerçekleşme durumlarının tespiti yılda iki kez yapılacaktır. Her yılın ilk altı ayında ilgili hedefe ait performans göstergelerinin performans düzeyi dikkate alınarak yapılan izlemenin ardından, yıl sonu itibarıyla hedeflenen değere ulaşıp ulaşılmadığının analizi yapılacaktır.

| NO  | İLKOKUL ÖĞRENCİLERİ İÇİN<br>KONU BAŞLIKLARI  | Kesinlikle Katlıyorum | Katlıyorum | Kararsızım | Kesinlikle Katılmıyorum | Katılmıyorum |
|-----|--|-----------------------|------------|------------|-------------------------|--------------|
| 01- | Okulda kendimi güvende hissediyorum.   | %100                  | ( )        | ( )        | ( )                     | ( )          |
| 02- | Okul temiz ve hijyeniktir.   | %100                  | ( )        | ( )        | ( )                     | ( )          |
| 03- | Okulun fiziki koşullarını yeterlidir.  | %100                  | ( )        | ( )        | ( )                     | ( )          |
| 04- | Okul, yeni kabul edilen çocuklara uygun desteği sağlar.                                    | %100                  | ( )        | ( )        | ( )                     | ( )          |
| 05- | Farklı kültürlerden gelen öğrencilerin bu okulda memnuniyetle karşılanacağını düşünüyorum. | %100                  | ( )        | ( )        | ( )                     | ( )          |
| 06- | Öğretmenlerime ihtiyaç duyduğumda kolaylıkla görüşebilirim.                                | %100                  | ( )        | ( )        | ( )                     | ( )          |
| 07- | Okul müdürüne ihtiyaç duyduğumda kolaylıkla görüşebilirim.                                 | %100                  | ( )        | ( )        | ( )                     | ( )          |
| 08- | Okul rehberlik servisinden ihtiyaçlarım doğrultusunda faydalanabiliyorum.                  | %100                  | ( )        | ( )        | ( )                     | ( )          |
| 09- | Okul kişisel hedefler belirlememde ve bu hedeflere ulaşmamda yeterli rehberlik ediyor.     | %100                  | ( )        | ( )        | ( )                     | ( )          |
| 10- | Okulumda yer almam için birçok fırsat var.   | %100                  | ( )        | ( )        | ( )                     | ( )          |
| 11- | Okul bana yeterli ders dışı etkinlik olanakları sunuyor.                                   | %100                  | ( )        | ( )        | ( )                     | ( )          |
| 12- | Okul kulüpleri amacına uygun şekilde gelişimime katkı sağlıyor.                            | %100                  | ( )        | ( )        | ( )                     | ( )          |
| 13- | Öğretmenlerim sınıfta adil kurallara sahipler ve tarafsızlar.                              | %100                  | ( )        | ( )        | ( )                     | ( )          |
| 14- | Öğretmenlerim beni daha iyi performans göstermem için teşvik ediyor.                       | %100                  | ( )        | ( )        | ( )                     | ( )          |

|     |   |      |     |     |     |     |
|-----|---|------|-----|-----|-----|-----|
| 15- | Öğretmenlerim derslerin işlenişinde farklı ve ilgi çekici yöntemler kullanır.     | %100 | ( ) | ( ) | ( ) | ( ) |
| 16  | Sınav ve ödevlerin beni değerlendirmek için adil ve yeterli olduğunu düşünüyorum. | %100 | ( ) | ( ) | ( ) | ( ) |
| 17- | Okulda düzenlenen sanatsal ve kültürel faaliyetler yeterlidir.                    | %100 | ( ) | ( ) | ( ) | ( ) |
| 18- | Okulda öğrencilerin görüşleri dikkate alınır.                                     | %100 | ( ) | ( ) | ( ) | ( ) |
| 19- | Okul kantininde yeterli ve sağlıklı yiyecekler var.                               | %100 | ( ) | ( ) | ( ) | ( ) |
| 20- | DYK'leri yeterli buluyorum.   | %100 | ( ) | ( ) | ( ) | ( ) |

Kıymetli Öğretmenimiz;

- Bu anketin amacı, okul/kurum çalışmaları hakkındaki görüşlerinizi almaktır.
- Bu ankette kimlik bilgileri yer almaz.
- Lütfen okul hakkındaki görüşlerinizi en iyi yansıtan kutuya “X” işareti koyarak belirtiniz.
- Anketimize katıldığınız için teşekkür ederiz.

| NO  | ÖĞRETMENLER İÇİN<br>KONU BAŞLIKLARI   | Kesinlikle Katılıyorum | Katılıyorum | Kararsızım | Kesinlikle Katılmıyorum | Katılmıyorum |
|-----|---|------------------------|-------------|------------|-------------------------|--------------|
| 01- | Okulun misyonu ve vizyonunu tam olarak anlıyorum.   | %100                   | ( )         | ( )        | ( )                     | ( )          |
| 02- | Okulda eğitim ve yönetim kalitesi sürekli olarak gelişiyor.                               | %100                   | ( )         | ( )        | ( )                     | ( )          |
| 03- | Okul temiz ve hijyeniktir.  | %100                   | ( )         | ( )        | ( )                     | ( )          |
| 04- | Okul, öğrencilerin ve personelin güvenliğini sağlamak için uygun güvenlik önlemleri alır. | %100                   | ( )         | ( )        | ( )                     | ( )          |
| 05- | Okul, yeni kabul edilen öğrencilere uygun desteği sağlar.                                 | %100                   | ( )         | ( )        | ( )                     | ( )          |
| 06- | Okulumuz mesleki yeterliliğimi geliştirmek için eğitim fırsatları sunuyor.                | %100                   | ( )         | ( )        | ( )                     | ( )          |
| 07- | Okul yönetiminiz öğretmenleri etkin bir şekilde yönlendirir.                              | %100                   | ( )         | ( )        | ( )                     | ( )          |
| 08- | Okulumuz, öğrencilerin öğrenme ilgisini uyandıracak bir öğrenme ortamı oluşturmuştur.     | %100                   | ( )         | ( )        | ( )                     | ( )          |
| 09- | Etkili bir öğretmen olmak için ihtiyaç duyduğum kaynaklara erişimim var.                  | %100                   | ( )         | ( )        | ( )                     | ( )          |
| 10- | Bana sunulan kaynakları kullanmak için gerekli eğitime sahibim.                           | %100                   | ( )         | ( )        | ( )                     | ( )          |



|     |   |      |     |     |     |     |
|-----|---|------|-----|-----|-----|-----|
| 11- | Okulumuzun, farklı ihtiyaçları olan öğrencileri desteklemek için etkin bir politikası vardır. | %100 | ( ) | ( ) | ( ) | ( ) |
| 12- | Okulumuz müfredat uygulamasını etkin bir şekilde izler.                                       | %100 | ( ) | ( ) | ( ) | ( ) |
| 13- | Okulumuz, velilere uygun etkinlikler düzenlemektedir.   | %100 | ( ) | ( ) | ( ) | ( ) |
| 14- | Diğer öğretmenlerle iş birliği yaparım.   | %100 | ( ) | ( ) | ( ) | ( ) |
| 15- | Okul personeli arasında dostane bir ilişki sürdürülür.  | %100 | ( ) | ( ) | ( ) | ( ) |
| 16  | Takım ruhumuz ve moralimiz yüksek.  | %100 | ( ) | ( ) | ( ) | ( ) |
| 17- | Okulumuza aidiyet hissediyorum.   | %100 | ( ) | ( ) | ( ) | ( ) |

### Kıymetli Velimiz;

- Bu anketin amacı, okul/kurum çalışmaları hakkındaki görüşleriniz almaktır.
- Bu ankette kimlik bilgileri yer almaz.
- Lütfen okul/kurum hakkındaki görüşlerinizi en iyi yansıtan kutuya “X” işareti koyarak belirtiniz.
- Anketimize katıldığınız için teşekkür ederiz.

| NO  | ÖĞRETMENLER İÇİN<br>KONU BAŞLIKLARI   | Kesinlikle Katılıyorum | Katılıyorum | Kararsızım | Kesinlikle Katılmıyorum | Katılmıyorum |
|-----|---|------------------------|-------------|------------|-------------------------|--------------|
| 01- | Okulun misyonu ve vizyonunu tam olarak anlıyorum.   | %100                   | ( )         | ( )        | ( )                     | ( )          |
| 02- | Okulda eğitim ve yönetim kalitesi sürekli olarak gelişiyor.   | %100                   | ( )         | ( )        | ( )                     | ( )          |
| 03- | Okul temiz ve hijyeniktir.  | %100                   | ( )         | ( )        | ( )                     | ( )          |
| 04- | Okul, öğrencilerin ve personelin güvenliğinin sağlanması için uygun güvenlik önlemleri alır.                | %100                   | ( )         | ( )        | ( )                     | ( )          |
| 05- | Okul, yeni kabul edilen öğrencilere uygun desteği sağlar.   | %100                   | ( )         | ( )        | ( )                     | ( )          |
| 06- | Okul, çocuğumun okumaya olan ilgisini geliştirmesine yardımcı olabilir.                                     | %100                   | ( )         | ( )        | ( )                     | ( )          |
| 07- | Okul çocuğumun öğrenme ilgisini güçlendiriyor.  | %100                   | ( )         | ( )        | ( )                     | ( )          |
| 08- | Okul çocuğumun ahlak gelişimini teşvik edebilir.  | %100                   | ( )         | ( )        | ( )                     | ( )          |
| 09- | Okulda kullanılan değerlendirme yöntemleri çocuğumun gelişimini tüm yönleriyle anlamama yardımcı oluyor.    | %100                   | ( )         | ( )        | ( )                     | ( )          |
| 10- | Okul, çocuğumun öğrenme performans ve gelişimi hakkında beni iyi bilgilendiriyor.                           | %100                   | ( )         | ( )        | ( )                     | ( )          |
| 11- | Okul çocuğumada uygun sosyal ve öğrenme güçlükleri ile karşılaştığında yeterli desteği ve rehberlik sağlar. | %100                   | ( )         | ( )        | ( )                     | ( )          |
| 12- | Öğretmenlerin benimle iletişim kurma yöntemlerinden memnunuz.   | %100                   | ( )         | ( )        | ( )                     | ( )          |
| 13- | Herhangi bir problem durumunda müdürünüzden cevap veriyor.  | %100                   | ( )         | ( )        | ( )                     | ( )          |

|     |   |      |     |     |     |     |
|-----|---|------|-----|-----|-----|-----|
| 14- | Okulda,velilerin ihtiyalarınauygun eğitim faaliyetleridüzenlenir.        | %100 | ( ) | ( ) | ( ) | ( ) |
| 15- | Okul, çocukların gelişiminidesteklemek için velilerle iyibilirlişkikurar. | %100 | ( ) | ( ) | ( ) | ( ) |
| 16  | Okul,aktifvelikatılımlınıteşvik eder.                                     | %100 | ( ) | ( ) | ( ) | ( ) |
| 17- | Okulunvelietkinliklerineaktifolarakkatılıım.                              | %100 | ( ) | ( ) | ( ) | ( ) |
| 18- | Birveliolarakokulaaidiyethissediyorum.                                    | %100 | ( ) | ( ) | ( ) | ( ) |
| 19- | Çocuğumnevödevlerini tamamlamasınısağlarım.                               | %100 | ( ) | ( ) | ( ) | ( ) |
| 20- | Çocuğumuokumayateşvik ederim.   | %100 | ( ) | ( ) | ( ) | ( ) |
| 21- | Çocuğumunhergünokulagitmesinisağlarım.                                    | %100 | ( ) | ( ) | ( ) | ( ) |
| 22- | Çocuğumun eğitimindeaktifbirortağım.                                      | %100 | ( ) | ( ) | ( ) | ( ) |

| <b>TABLolar DİZİNİ</b> |   |                 |
|------------------------|---|-----------------|
| <b>Tablo 1</b>         | <i>Strateji Geliştirme Kurulu ve Stratejik Plan Ekibi Tablosu</i>       | <b>Sayfa 6</b>  |
| <b>Tablo 2</b>         | <i>Mevzuat Analiz Tablosu</i>   | <b>Sayfa 10</b> |
| <b>Tablo 3</b>         | <i>Faaliyet-Ürün Tablosu Tablosu</i>                                    | <b>Sayfa 11</b> |
| <b>Tablo 4</b>         | <i>Paydaş Analiz Tablosu</i>  | <b>Sayfa 13</b> |
| <b>Tablo 5</b>         | <i>Öğretmen Memnuniyet Anketi Tablosu</i>                               | <b>Sayfa 14</b> |
| <b>Tablo 6</b>         | <i>Veli Memnuniyet Anketi Tablosu</i>                                   | <b>Sayfa 14</b> |
| <b>Tablo 7</b>         | <i>Öğrenci Memnuniyet Anketi Tablosu</i>                                | <b>Sayfa 15</b> |
| <b>Tablo 8</b>         | <i>Kurum İçi Analiz İçerik Tablosu</i>                                  | <b>Sayfa 16</b> |
| <b>Tablo 9</b>         | <i>Teşkilat Şeması Tablosu</i>  | <b>Sayfa 16</b> |
| <b>Tablo 10</b>        | <i>İnsan Kaynakları Tablosu</i>   | <b>Sayfa 17</b> |
| <b>Tablo 11</b>        | <i>Personelin Hizmet Süresine İlişkin Bilgiler</i>                      | <b>Sayfa 17</b> |
| <b>Tablo 12</b>        | <i>Kurumdaki Mevcut Hizmetli/ Memur Sayısı</i>                          | <b>Sayfa 17</b> |
| <b>Tablo 13</b>        | <i>Okul/kurum Rehberlik Hizmetleri</i>                                  | <b>Sayfa 18</b> |
| <b>Tablo 14</b>        | <i>Teknolojik Kaynaklar Tablosu</i>                                     | <b>Sayfa 18</b> |
| <b>Tablo 15</b>        | <i>Mali Kaynak Tablosu</i>  | <b>Sayfa 18</b> |
| <b>Tablo 16</b>        | <i>Gelir Gider Tablosu</i>  | <b>Sayfa 19</b> |
| <b>Tablo 17</b>        | <i>Temel İstatistikler Tablosu</i>                                      | <b>Sayfa 19</b> |
| <b>Tablo 18</b>        | <i>Okul Yerleşkesine İlişkin Bilgiler</i>                               | <b>Sayfa 20</b> |
| <b>Tablo 19</b>        | <i>Öğrenci Sayıları Tablosu</i>   | <b>Sayfa 20</b> |
| <b>Tablo 20</b>        | <i>Okul Yerleşkesine İlişkin Bilgiler Tablosu</i>                       | <b>Sayfa 20</b> |
| <b>Tablo 21</b>        | <i>PESTLE Analiz Tablosu</i>  | <b>Sayfa 21</b> |
| <b>Tablo 22</b>        | <i>GZFT Analizi Tablosu</i>   | <b>Sayfa 23</b> |
| <b>Tablo 23</b>        | <i>GZFT Analizi Tablosu</i>   | <b>Sayfa 23</b> |
| <b>Tablo 24</b>        | <i>GZFT Analizi Tablosu</i>   | <b>Sayfa 24</b> |
| <b>Tablo 25</b>        | <i>Analiz Tablosu</i>   | <b>Sayfa 24</b> |
| <b>Tablo 26</b>        | <i>1.Tema Tablosu</i>   | <b>Sayfa 25</b> |
| <b>Tablo 27</b>        | <i>2.Tema Tablosu</i>   | <b>Sayfa 25</b> |
| <b>Tablo 28</b>        | <i>3.Tema Tablosu</i>   | <b>Sayfa 26</b> |
| <b>Tablo 29</b>        | <i>Performans Göstergeleri Tablosu</i>                                  | <b>Sayfa 29</b> |
| <b>Tablo 30</b>        | <i>Eylemler Tablosu</i>   | <b>Sayfa 30</b> |
| <b>Tablo 31</b>        | <i>Performans Göstergeleri Tablosu</i>                                  | <b>Sayfa 31</b> |
| <b>Tablo 32</b>        | <i>Eylemler Tablosu</i>   | <b>Sayfa 31</b> |
| <b>Tablo 33</b>        | <i>Performans Göstergeleri Tablosu</i>                                  | <b>Sayfa 32</b> |
| <b>Tablo 34</b>        | <i>Eylemler Tablosu</i>   | <b>Sayfa 32</b> |
| <b>Tablo 35</b>        | <i>2024-2028 Stratejik Planı Faaliyet/Proje Maliyetlendirme Tablosu</i> | <b>Sayfa 34</b> |